

Утвержден
постановлением администрации
города Долгопрудного
от «10» января 2018г. № 01/ПА-н

**Административный регламент предоставления муниципальной услуги
«Выдача архивных справок, архивных выписок, архивных копий и
информационных писем по вопросам, затрагивающим права и законные
интересы заявителя»**

Термины и определения

Термины и определения, используемые в настоящем типовом административном регламенте предоставления муниципальной услуги «Выдача архивных справок, архивных выписок, архивных копий и информационных писем по вопросам, затрагивающим права и законные интересы заявителя» (далее – Административный регламент), указаны в Приложении 1 к настоящему Административному регламенту.

I. Общие положения

1. Предмет регулирования Административного регламента

1.1. Административный регламент устанавливает стандарт предоставления муниципальной услуги «Выдача архивных справок, архивных выписок, архивных копий и информационных писем по вопросам, затрагивающим права и законные интересы заявителя» (далее – Муниципальная услуга), состав, последовательность и сроки выполнения административных процедур по предоставлению Муниципальной услуги, требования к порядку их выполнения, в том числе особенности выполнения административных процедур в электронной форме, а также особенности выполнения административных процедур в многофункциональных центрах предоставления государственных и муниципальных услуг в Московской области (далее – МФЦ), формы контроля за исполнением Административного регламента, досудебный (внесудебный) порядок обжалования решений и действий (бездействия) должностных лиц архивного отдела администрации города Долгопрудного Московской области (далее – Архив), уполномоченных специалистов МФЦ.

2. Лица, имеющие право на получение Муниципальной услуги

2.1. Лицами, имеющими право на получение Муниципальной услуги, являются физические и юридические лица, индивидуальные предприниматели, проживающие (находящиеся) на территории Российской Федерации или за ее пределами, государственные органы, органы местного самоуправления или судебные органы, которым необходимы документы, хранящиеся в Архиве (далее – Заявитель).

2.2. Категории лиц, имеющих право на получение Муниципальной услуги:

2.2.1. Физические лица, обратившиеся за получением документов, содержащих сведения в отношении объектов недвижимого имущества в лице :
правообладателя;

залогодержателя в отношении объектов недвижимого имущества, которые находятся у него в залоге или права на которые предоставлены ему в залог;

имеющих право на наследование недвижимого имущества правообладателя по завещанию или по закону – в отношении документов, с даты создания которых не прошло 75 лет. Любое физическое лицо – в отношении архивных документов, с даты создания которых прошло более 75 лет.

2.2.2. Физические лица, обратившиеся за получением документов, содержащих сведения в отношении содержания завещания: в лице завещателя или любого из указанных в завещании наследников или отказополучателей, наследников по закону при предъявлении справки от нотариуса об открытии наследства, а также исполнителю завещания после смерти завещателя.

2.2.3. Физические лица, обратившиеся за получением документов, содержащих сведения об усыновлении (удочерении), предъявившие согласие усыновителей, заверенное нотариусом, или непосредственно сам усыновитель.

2.2.4. Физические лица, обратившиеся за получением документов, содержащих сведения об актах гражданского состояния (рождении, бракосочетании, смерти) или сведения из книг регистрации захоронений (захоронений урн с прахом), являющиеся родственниками человека, о котором запрашиваются сведения - в отношении документов, с даты создания которых не прошло 75 лет. Любое физическое лицо – в отношении архивных документов, с даты создания которых прошло более 75 лет.

2.2.5. Физические лица, обратившиеся за получением документов, содержащих сведения о своем стаже работы и размере заработной платы.

2.2.6. Физические лица, обратившиеся за получением документов, содержащих иные сведения.

2.2.7. Юридические лица, обратившиеся за получением документов, содержащих сведения в отношении объектов недвижимого имущества в лице правообладателя; залогодержателя в отношении объектов недвижимого имущества, которые находятся в залоге или права на которые предоставлены в залог.

2.2.8. Юридические лица, обратившиеся за получением документов, содержащих сведения об усыновлении (удочерении), предъявившие согласие усыновителей, заверенное нотариусом.

2.2.9. Юридические лица, обратившиеся за получением документов, содержащих иные сведения.

2.2.10. Арбитражные управляющие, конкурсные управляющие в деле о банкротстве – в отношении документов об имуществе должника, лиц, входящих в состав органов управления должника, контролирующих лиц, в том числе об имущественных правах.

2.2.11. Индивидуальные предприниматели, обратившиеся за получением документов, содержащих сведения в отношении объектов недвижимого имущества в лице правообладателя; залогодержателя в отношении объектов недвижимого имущества, которые находятся у него в залоге или права на которые предоставлены ему в залог; имеющих право на наследование недвижимого имущества правообладателя по завещанию или по закону – в отношении документов, с даты

создания которых не прошло 75 лет. Любое физическое лицо – в отношении архивных документов, с даты создания которых прошло более 75 лет.

2.2.12. Индивидуальные предприниматели, обратившиеся за получением документов, содержащих иные сведения (за исключением сведений об усыновлении (удочерении)).

2.3. Интересы лиц, указанных в пункте 2.1 настоящего Административного регламента, могут представлять иные лица, действующие в интересах Заявителя на основании документа, удостоверяющего их полномочия, либо в соответствии с законодательством (законные представители: опекуны (попечители), родители (усыновители) (далее – представитель Заявителя).

2.4. Ограничение на доступ к архивным документам, содержащим сведения о личной и семейной тайне гражданина, его частной жизни, а также сведения, создающие угрозу для его безопасности, устанавливается на срок 75 лет со дня создания указанных документов. С письменного разрешения гражданина, а после его смерти с письменного разрешения наследников данного гражданина ограничение на доступ к архивным документам, содержащим сведения о личной и семейной тайне гражданина, его частной жизни, а также сведения, создающие угрозу для его безопасности, может быть отменено ранее, чем через 75 лет со дня создания указанных документов.

3. Требования к порядку информирования о порядке предоставления Муниципальной услуги

3.1. Информация о месте нахождения, графике работы, контактных телефонах, адресах официальных сайтов в сети Интернет Архива, организаций, участвующих в предоставлении и информировании о порядке предоставления Муниципальной услуги, приведены в Приложении 2 к настоящему Административному регламенту.

Порядок получения заинтересованными лицами информации по вопросам предоставления Муниципальной услуги, сведений о ходе предоставления Муниципальной услуги, порядке, форме и месте размещения информации о порядке предоставления Муниципальной услуги приведены в Приложении 3 к настоящему Административному регламенту.

II. Стандарт предоставления Муниципальной услуги

4. Наименование Муниципальной услуги

4.1. Муниципальная услуга «Выдача архивных справок, архивных выписок, архивных копий и информационных писем по вопросам, затрагивающим права и законные интересы заявителя».

5. Органы и организации, участвующие в предоставлении Муниципальной услуги

5.1. Органом, ответственным за предоставление Муниципальной услуги, является архивный отдел администрации города Долгопрудного Московской области.

5.2. Архив обеспечивает предоставление Муниципальной услуги на базе регионального портала государственных и муниципальных услуг Московской области (далее – РПГУ) и МФЦ. Справочная информация о месте нахождения, графике

работы, контактных телефонах, адресах Архива и МФЦ указана в Приложении 2 к настоящему Административному регламенту.

5.3. В МФЦ Заявителю (представителю Заявителя) обеспечивается бесплатный доступ к РПГУ для обеспечения возможности подачи документов в электронном виде и консультирование по вопросу получения муниципальной услуги посредством РПГУ.

5.4. Архив и МФЦ не вправе требовать от Заявителя (представителя Заявителя) осуществления действий, в том числе согласований, необходимых для получения Муниципальной услуги и связанных с обращением в иные государственные органы или органы местного самоуправления, организации.

5.5. В целях предоставления Муниципальной услуги Архив взаимодействует со следующими организациями:

1) Управлением Федеральной службы государственной регистрации, кадастра и картографии Российской Федерации по Московской области (в рамках межведомственного взаимодействия) – для получения сведений из Единого государственного реестра недвижимости;

2) Управлением Федеральной налоговой службы России по Московской области для подтверждения принадлежности Заявителя к категории юридических лиц или индивидуальных предпринимателей.

3) МФЦ, расположенными на территории городского округа Долгопрудный – для приема, передачи документов и выдачи результата.

6. Основания для обращения и результаты предоставления Муниципальной услуги

6.1. Заявитель (представитель Заявителя) обращается в Архив в следующих случаях:

6.1.1. За получением документов, необходимых для подтверждения стажа работы или размера заработной платы.

6.1.2. За получением документов, содержащих сведения в отношении объектов недвижимого имущества.

6.1.3. За получением иных документов, в том числе содержащих сведения о подтверждении родства, удочерении (усыновлении), факта учебы, нахождения в детском доме и т.д.

6.2. Результатом предоставления Муниципальной услуги является:

6.2.1. Архивная справка, архивная копия, архивная выписка или информационное письмо, оформленные в бумажном виде, подписанные Начальником Архива (или лицом, его замещающим) и заверенные печатью Архива.

Форма архивной справки утверждена приказом Министерства культуры и массовых коммуникаций Российской Федерации от 18.01.2007 № 19 «Об утверждении Правил организации хранения, комплектования, учета и использования документов Архивного фонда Российской Федерации и других архивных документов в государственных и муниципальных архивах, музеях и библиотеках, организациях Российской академии наук».

Результат предоставления Муниципальной услуги, указанный в пункте 6.2.1. настоящего Административного регламента выдаётся Заявителю (Представителю Заявителя) в МФЦ или направляется по почте на бумажном носителе, подписанный Начальником Архива (или лицом, его замещающим) и заверенный печатью Архива

(при условии указания соответствующего способа получения результата в Заявлении).

При обращении Заявителя (Представителя заявителя) по электронной почте результат предоставления Муниципальной услуги указанный в пункте 6.2.1. настоящего Административного регламента, содержащий сведения и иную информацию, доступ к которой не ограничен (далее – общедоступная информация) направляется в форме электронного документа по адресу электронной почты.

6.2.2. Решение об отказе в предоставлении Муниципальной услуги (форма указана в Приложении 4 к настоящему Административному регламенту).

При обращении Заявителя (Представителя заявителя) по электронной почте решение об отказе в предоставлении Муниципальной услуги направляется в форме электронного документа по адресу электронной почты.

Решение об отказе в предоставлении Муниципальной услуги, при условии указания соответствующего способа получения в Заявлении, может быть получено следующими способами:

- через МФЦ, в форме экземпляра электронного документа, подписанного ЭП Начальника Архива (или лица, его замещающего), на бумажном носителе, и заверенного подписью уполномоченного специалиста МФЦ и печатью МФЦ;

- по почте на бумажном носителе, подписанное Начальником Архива (или лицом, его замещающим) и заверенное печатью Архива;

- посредством РПГУ в личный кабинет Заявителя (Представителя заявителя) в виде электронного документа, подписанного усиленной квалифицированной электронной подписью (далее – ЭП) Начальника Архива (или лица, его замещающего).

6.3. Факт предоставления Муниципальной услуги с приложением результата предоставления Муниципальной услуги фиксируется в Модуле оказания услуг ЕИС ОУ.

7. Срок регистрации заявления

7.1. Заявление, поданное через МФЦ, регистрируется в день подачи Заявления в МФЦ.

7.2. Заявление, поданное по почте, направляется специалистом Архива для присвоения регистрационного номера в МФЦ не позднее первого рабочего дня, следующего за днем получения Заявления и документов по почте. Специалистом МФЦ регистрационный номер присваивается в Модуле АИС МФЦ в течение одного рабочего дня.

7.3. Заявление и документы, направленные по электронной почте, распечатываются специалистом Архива и направляются на регистрацию в МФЦ не позднее первого рабочего дня, следующего за днем получения Заявления и документов. Специалистом МФЦ регистрационный номер присваивается в Модуле АИС МФЦ в течение одного рабочего дня.

7.4. Заявление, поданное в электронной форме через РПГУ до 16:00 рабочего дня, регистрируется в Архиве в день его подачи. При подаче Заявления через РПГУ после 16:00 рабочего дня либо в нерабочий день, регистрируется в Архиве на следующий рабочий день.

7.5. Архив обеспечивает предоставление муниципальной услуги посредством РПГУ и через МФЦ в соответствии с соглашением о взаимодействии между

Администрацией города Долгопрудного Московской области и Муниципальным казенным учреждением «Многофункциональный центр по предоставлению государственных и муниципальных услуг города Долгопрудный Московской области», заключенным в порядке, установленном законодательством Российской Федерации (далее – соглашение о взаимодействии).

8. Срок предоставления Муниципальной услуги

8.1. Срок предоставления Муниципальной услуги составляет не более 22 рабочих дней и начинается исчисляться со дня, следующего за днём регистрации Заявления в МФЦ.

8.2. В случае отсутствия точных поисковых данных в Заявлении и при поиске информации за период более 10 лет, срок предоставления Муниципальной услуги может быть продлен не более чем на 22 рабочих дня с письменного разрешения руководителя Архива. В данном случае Заявителю (представителю Заявителя) направляется письменное уведомление о продлении срока предоставления Муниципальной услуги по форме, указанной в Приложении 5 настоящего Административного регламента, с указанием причины увеличения срока предоставления Муниципальной услуги и измененной даты получения результата. Уведомление о продлении срока предоставления Муниципальной услуги направляется не позднее 14 рабочих дней со дня регистрации Заявления способом, указанным в Заявлении.

8.3. В случае обращения государственных органов, органов местного самоуправления или судебных органов, связанного с исполнением ими своих полномочий, запрос рассматривается в первоочередном порядке или в согласованные с ними сроки.

8.4. Максимальный срок предоставления Муниципальной услуги с учётом возможного продления срока предоставления Муниципальной услуги не может превышать 44 рабочих дня с даты регистрации Заявления в МФЦ.

8.5. В общий срок предоставления Муниципальной услуги входит срок направления межведомственных запросов и получения на них ответов, срок направления документов, являющихся результатом предоставления Муниципальной услуги.

8.6. Срок приостановления предоставления Муниципальной услуги законодательством Российской Федерации и законодательством Московской области не предусмотрен.

9. Правовые основания предоставления Муниципальной услуги

9.1. Основными нормативными правовыми актами, регулирующими предоставление Муниципальной услуги, являются:

Федеральный закон от 22.10.2004 № 125-ФЗ «Об архивном деле в Российской Федерации»;

Закон Московской области № 65/2007-ОЗ «Об архивном деле в Московской области»;

приказ Министерства культуры и массовых коммуникаций Российской Федерации от 18.01.2007 № 19 «Об утверждении Правил организации хранения, комплектования, учета и использования документов Архивного фонда Российской Федерации»;

Федерации и других архивных документов в государственных и муниципальных архивах, музеях и библиотеках, организациях Российской академии наук».

9.2. Список нормативных актов, применяемых при предоставлении Муниципальной услуги, приведен в Приложении 6 к настоящему Административному регламенту.

10. Исчерпывающий перечень документов, необходимых для предоставления Муниципальной услуги

10.1. В случае обращения за получением Муниципальной услуги непосредственно самого Заявителя представляются следующие обязательные документы:

10.1.1. Заявление, подписанное Заявителем по форме, указанной в Приложении 7, Приложении 8 или Приложении 9 к настоящему Административному регламенту (в зависимости от основания для обращения).

10.1.2. Документ, удостоверяющий личность Заявителя.

10.2. При обращении за предоставлением Муниципальной услуги представителя Заявителя, уполномоченного на сдачу документов и получение результата предоставления Муниципальной услуги, представляются следующие обязательные документы:

10.2.1. Заявление, подписанное Заявителем, по форме, указанной в Приложении 7, Приложении 8 или Приложении 9 к настоящему Административному регламенту (в зависимости от основания для обращения).

10.2.2. Документ, удостоверяющий личность представителя Заявителя.

10.2.3. Документ, подтверждающий полномочия представителя Заявителя.

10.3. При обращении за предоставлением Муниципальной услуги представителя Заявителя, уполномоченного на подписание Заявления и сдачу документов, а также получение результата предоставления Муниципальной услуги, представляются следующие обязательные документы:

10.3.1. Заявление, подписанное представителем Заявителем, по форме, указанной в Приложении 7, Приложении 8 или Приложении 9 к настоящему Административному регламенту (в зависимости от основания для обращения).

10.3.2. Документ, удостоверяющий личность представителя Заявителя.

10.3.3. Документ, подтверждающий полномочия представителя Заявителя.

10.4. При обращении Заявителя (представителя Заявителя) за получением документов, содержащих сведения о подтверждении родства, удочерении (усыновлении), содержании завещания, к документам, указанным в пунктах 10.1 – 10.3 настоящего Административного регламента, представляются следующие обязательные документы:

10.4.1. Согласие усыновителей, заверенное нотариусом - для получения документов, содержащих сведения об усыновлении (удочерении).

10.4.2. Документ, подтверждающий факт смерти завещателя, и документ, подтверждающий родственные отношения Заявителя с завещателем (для наследников первой очереди) - для получения информации в отношении содержания завещания.

10.4.3. Документ, подтверждающий родство Заявителя с человеком, о котором запрашиваются сведения (в случае, если не прошло 75 лет с момента создания

документа) - для получения документов, содержащих сведения из книг регистрации захоронений (захоронений урн с прахом).

10.4.4. Документ, подтверждающий факт смерти человека, о котором запрашиваются сведения, и документы, подтверждающие родство Заявителя с человеком, о котором запрашиваются сведения (в случае, если не прошло 75 лет с момента создания документа) - для получения документов, содержащих сведения об актах гражданского состояния (рождении, бракосочетании, смерти).

10.5. Арбитражные и конкурсные управляющие дополнительно представляют копию решения арбитражного суда об утверждении их арбитражными и конкурсными управляющими.

10.6. Заявление на предоставление муниципальной услуги при обращении за общедоступной информацией по почте или электронной почте может рассматриваться и исполняется Архивом при наличии в нём только наименования юридического лица (для граждан - фамилии, имени и отчества), почтового и/или электронного адреса пользователя, указания темы (вопроса), хронологии запрашиваемой информации.

10.7. При обращении за муниципальной услугой по электронной почте Заявление и документы направляются в форме электронного документа. Описание документов, необходимых для предоставления Муниципальной услуги при обращении в МФЦ, по почте и посредством РПГУ, приведено в Приложении 10 к настоящему Административному регламенту.

11. Исчерпывающий перечень документов, необходимых для предоставления Муниципальной услуги, которые находятся в распоряжении Органов власти, Органов местного самоуправления или Организаций

11.1. Для предоставления Муниципальной услуги в отношении объектов недвижимого имущества Архивом запрашиваются следующие необходимые документы, находящиеся в распоряжении Органов власти:

11.1.1. Выписка из Единого государственного реестра недвижимости (далее – ЕГРН) - в Управлении Федеральной службы государственной регистрации, кадастра и картографии по Московской области

11.1.2. Выписка из Единого государственного реестра юридических лиц, (далее – ЕГРЮЛ) содержащая сведения о Заявителе, в случае обращения юридического лица - в Управлении Федеральной налоговой службы России по Московской области.

11.1.3. Выписка из Единого государственного реестра индивидуальных предпринимателей (далее – ЕГРИП), содержащая сведения о Заявителе, в случае обращения индивидуального предпринимателя – в Управлении Федеральной налоговой службы России по Московской области.

11.2. Документы, указанные в пунктах 11.1 могут быть представлены Заявителем (представителем Заявителя) по собственной инициативе. Непредставление Заявителем указанных документов не является основанием для отказа Заявителю (представителю Заявителя) в предоставлении Муниципальной услуги.

11.3. Архив и МФЦ не вправе требовать от Заявителя (представителя Заявителя) представления документов и информации, указанных в пунктах 11.1.

11.4. Архив и МФЦ не вправе требовать от Заявителя (представителя Заявителя) предоставления информации и осуществления действий, не предусмотренных Административным регламентом.

12. Исчерпывающий перечень оснований для отказа в приеме и регистрации документов, необходимых для предоставления Муниципальной услуги

12.1. Основаниями для отказа в приеме и регистрации документов, необходимых для предоставления Муниципальной услуги, являются:

12.1.1. Обращение за предоставлением Муниципальной услуги без предъявления документа, позволяющего установить личность Заявителя (представителя Заявителя), за исключением случаев обращения по электронной почте для получения общедоступной информации.

12.1.2. Документы содержат подчистки и исправления текста.

12.1.3. Документы имеют исправления, не заверенные в установленном законодательством порядке.

12.1.4. Документы содержат повреждения, наличие которых не позволяет однозначно истолковать их содержание.

12.1.5. Документы утратили силу на момент обращения за предоставлением Муниципальной услуги.

12.1.6. Некорректное заполнение обязательных полей в Заявлении в случае обращения представителя Заявителя, не уполномоченного на подписание Заявления.

12.1.7. Качество представленных документов не позволяет в полном объеме прочитать сведения, содержащиеся в документах.

12.1.8. Форма поданного Заявителем (представителем Заявителя) Заявления не соответствует форме Заявления, установленной Административным регламентом (Приложении 7, Приложении 8 или Приложении 9 к настоящему Административному регламенту) за исключением случаев обращения по электронной почте для получения общедоступной информации и по почте.

12.1.9. Представлен неполный комплект документов в соответствии с пунктом 10 настоящего Административного регламента.

12.1.10. Обращение по электронной почте за получением информации, не являющейся общедоступной.

12.2. Дополнительными основаниями для отказа в приеме (регистрации) документов, необходимых для предоставления Муниципальной услуги, при направлении обращения через РПГУ являются:

12.2.1. Некорректное заполнение обязательных полей в форме интерактивного запроса РПГУ (отсутствие заполнения, недостоверное, неполное либо неправильное, не соответствующее требованиям, установленным настоящим Административным регламентом).

12.2.2. Представление некачественных электронных копий (электронных образов) документов, не позволяющих в полном объеме прочитать текст документа и/или распознать реквизиты документа.

12.3. Решение об отказе в приеме документов, необходимых для предоставления Муниципальной услуги, оформляется по форме согласно Приложению 11 к настоящему Административному регламенту.

При наличии основания для отказа в приеме документов, указанного в пункте 12.1.10 Заявителю направляется уведомление о способе подачи Заявления по форме, указанной в Приложении 11а настоящего административного регламента.

12.3.1. При обращении через МФЦ письменное решение об отказе в приеме документов, необходимых для предоставления Муниципальной услуги, оформляется по требованию Заявителя (представителя Заявителя), подписывается специалистом МФЦ и выдается (направляется) Заявителю (представителю Заявителя) с указанием причин отказа в срок не позднее 30 минут с момента получения от Заявителя (представителя Заявителя) документов.

12.3.2. При обращении через РПГУ решение об отказе в приеме документов подписывается Начальником Архива (или лицом, его замещающим) и направляется в личный кабинет Заявителя (представителя Заявителя) на РПГУ в первый рабочий день, следующий за днем подачи Заявления.

12.3.3. При обращении по почте и электронной почте решение об отказе в приеме документов подписывается Начальником Архива (или лицом, его замещающим) и направляется способом аналогичным способу подачи Заявления не позднее первого рабочего дня, следующего за днём поступления Заявления.

В случае направления Заявителем (представителем Заявителя) по почте нотариально заверенных копий документов, необходимых для предоставления Муниципальной услуги, указанные копии документов прилагаются к решению об отказе в приеме документов.

13. Исчерпывающий перечень оснований для отказа в предоставлении Муниципальной услуги

13.1. Основаниями для отказа в предоставлении Муниципальной услуги являются:

13.1.1. Наличие противоречивых сведений в Заявлении и приложенных к нему документах.

13.1.2. Несоответствие категории Заявителя кругу лиц, указанных в пункте 2.2 настоящего Административного регламента.

13.1.3. Несоответствие документов, указанных в пункте 10 настоящего Административного регламента, по форме или содержанию требованиям законодательства Российской Федерации и законодательства Московской области.

13.1.4. Представление Заявителем неполных и (или) недостоверных сведений.

13.1.5. Заявление подано лицом, не имеющим полномочий представлять интересы Заявителя, в соответствии с пунктом 2.3 настоящего Административного регламента.

13.1.6. Непредставление оригиналов документов (в случае если они требуются), направленных в электронном виде.

13.1.7. Оригиналы документов, представленные Заявителем (представителем Заявителя) для сверки в МФЦ, не соответствуют электронным образам документов, поданных посредством РПГУ.

13.1.8. Информация, которая содержится в документах, представленных Заявителем (представителем Заявителя), противоречит сведениям, содержащимся в документах, находящихся в ведении органов власти.

13.2. Заявитель (представитель Заявителя) вправе отказаться от получения Муниципальной услуги на основании личного письменного заявления, написанного в

свободной форме направив по адресу электронной почты или обратившись в Ведомство.

13.3. Отказ от предоставления Муниципальной услуги не препятствует повторному обращению за предоставлением Муниципальной услуги.

14. Порядок, размер и основания взимания государственной пошлины или иной платы, взимаемой за предоставление Муниципальной услуги

14.1. Запросы, связанные с социальной защитой граждан, предусматривающей их пенсионное обеспечение, а также получение льгот и компенсаций в соответствии с законодательством Российской Федерации исполняются Архивом безвозмездно.

14.2. Запросы о предоставлении информации по определенной проблеме, теме, событию, факту, биографические запросы, по которым устанавливаются сведения, необходимые для изучения жизни и деятельности конкретных лиц исполняются Архивом безвозмездно.

14.3. Запросы о предоставлении информации, необходимой для установления родства, родственных связей двух или более лиц, истории семьи, рода исполняются Архивом безвозмездно.

15. Перечень услуг, необходимых и обязательных для предоставления Муниципальной услуги, в том числе порядок, размер и основания взимания платы за предоставление таких услуг

15.1. Услуги, необходимые и обязательные для предоставления Муниципальной услуги, отсутствуют.

16. Способы предоставления Заявителем документов, необходимых для получения Муниципальной услуги

16.1. Обращение Заявителя (представителя Заявителя) посредством РПГУ.

16.1.1. Для получения Муниципальной услуги Заявитель (представитель Заявителя, уполномоченный на подписание Заявления) заполняет Заявление с использованием специальной интерактивной формы в электронном виде. Заполненное Заявление отправляет вместе с прикрепленными электронными образами обязательных документов, указанных в пункте 10 настоящего Административного регламента.

16.1.2. Отправленное посредством РПГУ Заявление и документы поступают в Модуль оказания услуг ЕИС ОУ и проходят предварительное рассмотрение в Архиве.

16.1.3. В случае наличия оснований, предусмотренных пунктом 12 настоящего Административного регламента, решение об отказе в приеме документов с указанием причин отказа подписывается усиленной квалифицированной электронной подписью Начальника Архива (или лица, его замещающего) и направляется в личный кабинет Заявителя (представителя Заявителя) на РПГУ не позднее рабочего дня, следующего за днём подачи Заявления.

16.1.4. О результатах предварительного рассмотрения Заявитель (Представитель заявителя) уведомляется изменением статуса заявления в Личном кабинете Заявителя (Представителя заявителя).

16.1.5. На основании представленных документов специалист Архива принимает решение о предоставлении Муниципальной услуги либо решение об отказе в предоставлении Муниципальной услуги.

16.1.6. В случае отсутствия оснований для отказа в предоставлении Муниципальной услуги Заявитель уведомляется о необходимости в течение 5 рабочих дней предоставить оригиналы для сверки в МФЦ путем смены статуса Заявления в Личном кабинете Заявителя (Представителя заявителя) на РПГУ.

16.1.7. Заявитель (Представитель заявителя) представляет документы в соответствии с требованиями, указанными в Приложении 10 к настоящему Административному регламенту.

16.2. Личное обращение Заявителя (представителя Заявителя) в МФЦ.

16.2.1. Заявитель (представитель Заявителя) может записаться на личный прием в МФЦ заранее по контактными телефонам, указанным на сайтах, адреса которых приведены в Приложении 2 к настоящему Административному регламенту, или посредством РПГУ. При осуществлении предварительной записи Заявитель (представитель Заявителя) в обязательном порядке информируется о том, что предварительная запись аннулируется в случае его неявки по истечении 15 минут с назначенного времени приема.

16.2.2. Для получения Муниципальной услуги Заявитель (представитель Заявителя) представляет необходимые документы, указанные в пункте 10 настоящего Административного регламента, за исключением Заявления. Заявление заполняется и распечатывается специалистом МФЦ.

16.2.3. В случае наличия оснований, предусмотренных пунктом 12 настоящего Административного регламента, специалистом МФЦ Заявителю (представителю Заявителя) выдается решение об отказе в приеме документов с указанием причин отказа в срок не позднее 30 минут с момента получения от Заявителя (представителя Заявителя) документов.

16.2.4. В случае отсутствия оснований для отказа в приеме документов, специалист МФЦ принимает представленные Заявителем (представителем Заявителя) документы, заполняет и распечатывает Заявление, которое подписывается Заявителем (представителем Заявителя) в присутствии специалиста МФЦ. В случае обращения представителя Заявителя, не уполномоченного на подписание Заявления, представляется подписанное Заявителем Заявление.

16.2.5. Специалист МФЦ сканирует представленные Заявителем (представителем Заявителя) оригиналы документов и формирует электронное дело в Модуле МФЦ ЕИС ОУ, снимает с представленных оригиналов документов копии и заверяет их подписью и печатью МФЦ (за исключением документов, представление которых предусмотрено только в подлинниках). Специалист МФЦ распечатывает и выдает Заявителю (представителю Заявителя) выписку о получении Заявления, документов с указанием их перечня и количества листов, входящего номера и даты готовности результата предоставления Муниципальной услуги.

16.2.6. Электронное дело (Заявление, прилагаемые к нему документы, выписка) поступает из Модуля МФЦ ЕИС ОУ в Модуль оказания услуг ЕИС ОУ в день его формирования.

16.2.7. Заявление, прилагаемые к нему документы и экземпляр выписки направляются из МФЦ в Архив курьерской службой на бумажных носителях на

следующий рабочий день со дня их получения от Заявителя (представителя Заявителя).

16.2.8. В МФЦ Заявителю (Представителю заявителя) предоставлен бесплатный доступ к РПГУ для обеспечения возможности подачи документов в электронном виде.

16.3. Обращение за предоставлением Муниципальной услуги по почте.

16.3.1. Для получения Муниципальной услуги Заявитель (представитель Заявителя) направляет по адресу Архива письмо, содержащее Заявление, подписанное лично Заявителем или представителем Заявителя, уполномоченным на подписание Заявления, и нотариально заверенные копии необходимых документов в соответствии с требованиями, указанными в пункте 10 настоящего Административного регламента.

16.3.2. Специалист Архива, ответственный за прием и проверку поступивших документов, в целях предоставления Муниципальной услуги устанавливает предмет обращения, полномочия Представителя заявителя, проверяет комплектность представленных документов, необходимых для предоставления Муниципальной услуги, и соответствие их установленным Административным регламентом требованиям.

16.3.3. В случае наличия оснований для отказа в приеме документов специалист Архива направляет по почте решение об отказе в приеме документов с указанием причин отказа.

16.3.4. При отсутствии оснований для отказа в приеме документов Архив не позднее первого рабочего дня, следующего за днем получения документов, передает Заявление и полученные документы в МФЦ для присвоения регистрационного номера.

16.4. Обращение за предоставлением Муниципальной услуги по электронной почте за общедоступной информацией.

16.4.1. При обращении по электронной почте Заявитель (представитель Заявителя) направляет письмо, содержащее Заявление на предоставление муниципальной услуги и необходимые документы на адрес электронной почты Архива.

16.4.2. Специалист Архива, ответственный за прием и проверку поступивших документов, в целях предоставления Муниципальной услуги устанавливает предмет обращения, полномочия Представителя заявителя, проверяет комплектность представленных документов, необходимых для предоставления Муниципальной услуги, и соответствие их установленным Административным регламентом требованиям.

16.4.3. В случае наличия оснований для отказа в приеме документов специалист Архива направляет по электронной почте решение об отказе в приеме документов с указанием причин отказа.

16.4.4. При отсутствии оснований для отказа в приеме документов письма и приложенные к ним документы, полученные по электронной почте, распечатываются специалистом Архива и передаются в МФЦ для регистрации в Модуле МФЦ ЕИС ОУ не позднее первого рабочего дня, следующего за днем получения документов.

16.4.5. В случае поступления Заявления по электронной почте специалистом Архива на адрес электронной почты, с которого было подано Заявление, в течение рабочего дня, в котором Архивом получены документы, направляется сообщение о

получении Заявления и документов по электронной почте и передаче их для регистрации в МФЦ.

17. Способы получения Заявителем результатов предоставления Муниципальной услуги

17.1. Заявитель (представитель Заявителя) уведомляется о ходе рассмотрения и готовности результата предоставления Муниципальной услуги следующими способами:

17.1.1. Через личный кабинет на РПГУ.

17.1.2. Посредством сервиса РПГУ «Узнать статус заявления».

17.1.3. По электронной почте.

17.1.4. По почте.

Кроме того, Заявитель (представитель Заявителя) может самостоятельно получить информацию о готовности результата предоставления Муниципальной услуги по телефону Архива, указанному в Приложении 2 к настоящему Административному регламенту, или по телефону центра телефонного обслуживания населения Московской области 8(800)550-50-30.

17.2. Архивная справка, архивная копия, архивная выписка или информационное письмо в случае не истечения 75 лет со дня создания архивного документа могут быть получены следующим способом:

17.2.1. Через МФЦ на бумажном носителе.

17.2.2. По электронной почте (при обращении за общедоступной информацией).

17.2.3. По почте на бумажном носителе.

17.3. Решение об отказе в предоставлении муниципальной услуги или архивную справку, архивную копию, архивную выписку или информационное письмо в случае истечения 75 лет со дня создания архивного документа могут быть получены следующим способом:

17.3.1. Через личный кабинет на РПГУ в виде электронного документа, при обращении посредством РПГУ.

17.3.2. Через МФЦ на бумажном носителе.

17.3.3. По почте на бумажном носителе.

17.3.4. По электронной почте (при обращении за общедоступной информацией).

17.4. Дата отправления результата предоставления Муниципальной услуги по почте не должна превышать дату окончания срока предоставления Муниципальной услуги. Срок доставки не входит в срок предоставления Муниципальной услуги.

17.5. Результат предоставления Муниципальной услуги по Заявлениям в отношении объектов недвижимости, усыновления (удочерения), о содержании завещания, об актах гражданского состояния (если не прошло 75 лет со дня создания акта гражданского состояния) выдается Заявителю (представителю Заявителя) через МФЦ или по почте.

18. Максимальный срок ожидания в очереди

18.1. Максимальный срок ожидания в очереди при подаче заявления о предоставлении Муниципальной услуги и при получении результата предоставления Муниципальной услуги - 15 минут.

19. Требования к помещениям, в которых предоставляется Муниципальная услуга

19.1. Помещения, в которых предоставляется Муниципальная услуга, предпочтительно размещаются на нижних этажах зданий и должны соответствовать санитарно-эпидемиологическим правилам и нормативам.

19.2. Входы в помещения оборудуются пандусами, расширенными проходами, позволяющими обеспечить беспрепятственный доступ лиц с ограниченными возможностями здоровья, включая лиц, использующих кресла-коляски.

19.3. Иные требования к помещениям, в которых предоставляется Муниципальная услуга, приведены в Приложении 12 к настоящему Административному регламенту.

20. Показатели доступности и качества Муниципальной услуги

20.1. Показатели доступности и качества Муниципальной услуги приведены в Приложении 13 к настоящему Административному регламенту.

20.2. Требования к обеспечению доступности Муниципальной услуги для инвалидов и лиц с ограниченными возможностями здоровья приведены в Приложении 14 к настоящему Административному регламенту.

21. Требования к организации предоставления Муниципальной услуги в электронной форме

21.1. В электронной форме документы, указанные в пункте 10 настоящего Административного регламента, подаются посредством РПГУ.

21.2. При подаче документы, указанные в пункте 10 настоящего Административного регламента, прилагаются к электронной форме Заявления в виде отдельных файлов. Количество файлов должно соответствовать количеству документов, а наименование файла должно позволять идентифицировать документ и количество листов в документе.

21.3. Все документы должны быть отсканированы в одном из распространенных графических форматов файлов в цветном режиме (разрешение сканирования – не менее 200 точек на дюйм), обеспечивающем сохранение всех аутентичных признаков подлинности, а именно: графической подписи лица, печати, углового штампа бланка.

21.4. Заявитель (представитель Заявителя) имеет возможность отслеживать ход обработки документов в личном кабинете при подаче заявления через РПГУ или с помощью сервиса РПГУ «Узнать статус Заявления».

22. Требования к организации предоставления Муниципальной услуги в МФЦ

22.1. Организация предоставления Муниципальной услуги на базе МФЦ осуществляется в соответствии с соглашением о взаимодействии между Администрацией города Долгопрудного Московской области и Муниципальным казенным учреждением «Многофункциональный центр по предоставлению государственных и муниципальных услуг города Долгопрудный Московской области», заключенным в порядке, установленном законодательством Российской Федерации. Перечень МФЦ, в которых организуется предоставление Муниципальной услуги в

соответствии с соглашением о взаимодействии, указан на официальных сайтах, адреса которых приводятся в Приложении 2 к настоящему Административному регламенту.

22.2. Заявитель (представитель Заявителя) может осуществить предварительную запись на подачу заявления в МФЦ следующими способами по своему выбору:

- 1) при личном обращении Заявителя (представителя Заявителя) в МФЦ;
- 2) по телефону МФЦ;
- 3) посредством РПГУ.

22.3. При предварительной записи Заявитель (представитель Заявителя) сообщает следующие данные:

- 1) фамилию, имя, отчество (последнее при наличии);
- 2) контактный номер телефона;
- 3) адрес электронной почты (при наличии);
- 4) желаемые дату и время представления документов.

22.4. Заявителю (представителю Заявителя) сообщаются дата и время приема документов.

22.5. При осуществлении предварительной записи Заявитель (представитель Заявителя) в обязательном порядке информируется о том, что предварительная запись аннулируется в случае его неявки по истечении 15 минут с назначенного времени приема.

22.6. Заявитель (представитель Заявителя) в любое время вправе отказаться от предварительной записи.

22.7. В отсутствие заявителей, обратившихся по предварительной записи, осуществляется прием Заявителей (представителей Заявителей), обратившихся в порядке очереди.

22.8. Обеспечение бесплатного доступа Заявителей (представителей Заявителей) к РПГУ на базе МФЦ осуществляется в соответствии с требованиями, установленными постановлением Правительства Российской Федерации от 22.12.2012 № 1376 «Об утверждении Правил организации деятельности многофункциональных центров предоставления государственных и муниципальных услуг», распоряжением Министерства государственного управления, информационных технологий и связи Московской области от 21.07.2016 № 10-57/РВ «О региональном стандарте организации деятельности многофункциональных центров предоставления государственных и муниципальных услуг в Московской области».

22.9. Консультирование Заявителей (представителей Заявителей) по порядку предоставления Муниципальной услуги осуществляется в рамках соглашения о взаимодействии между Администрацией города Долгопрудного Московской области и Муниципальным казенным учреждением «Многофункциональный центр по предоставлению государственных и муниципальных услуг города Долгопрудный Московской области», заключенным в порядке, установленном законодательством Российской Федерации.

III. Состав, последовательность и сроки выполнения административных процедур, требования к порядку их выполнения

23. Состав, последовательность и сроки выполнения административных процедур (действий) при предоставлении Муниципальной услуги

23.1. Перечень административных процедур при предоставлении Муниципальной услуги:

- 1) прием Заявления и документов, предварительное рассмотрение документов и передача их в Архив, непосредственно предоставляющий Муниципальную услугу;
- 2) обработка документов;
- 3) формирование и направление межведомственных запросов в органы (организации), участвующие в предоставлении Муниципальной услуги. Ожидание ответа;
- 4) оформление результата предоставления Муниципальной услуги;
- 5) выдача результата предоставления Муниципальной услуги.

23.2. Каждая административная процедура состоит из административных действий. Перечень и содержание административных действий, составляющих каждую административную процедуру, приведен в Приложении 15 к настоящему Административному регламенту.

23.3. Блок-схема предоставления Муниципальной услуги приведена в Приложении 16 к настоящему Административному регламенту.

IV. Порядок и формы контроля за исполнением Административного регламента

24. Порядок осуществления контроля за соблюдением и исполнением должностными лицами, муниципальными служащими и работниками Архива положений Административного регламента и иных нормативных правовых актов, устанавливающих требования к предоставлению Муниципальной услуги, а также принятием ими решений

24.1. Текущий контроль осуществляется в форме проверки решений и действий, участвующих в предоставлении Муниципальной услуги должностных лиц, муниципальных служащих, иных работников Архива, а также в форме внутренних проверок в Архиве по заявлениям, обращениям и жалобам граждан, их объединений и организаций на решения, а также действия (бездействия) должностных лиц, муниципальных служащих и иных работников Архива, участвующих в предоставлении Муниципальной услуги.

24.2. Порядок и периодичность осуществления Текущего контроля определяется в соответствии с разделом 25 настоящего Административного регламента.

24.3. Контроль за соблюдением порядка предоставления Муниципальной услуги осуществляется уполномоченными должностными лицами Министерства государственного управления, информационных технологий и связи Московской области посредством проведения плановых и внеплановых проверок, систематического наблюдения за исполнением ответственными должностными лицами Архива положений настоящего Административного регламента в части соблюдения порядка предоставления Муниципальной услуги.

24.4. Плановые проверки Архива или должностного лица Архива проводятся в соответствии с ежегодным планом проверок, утверждаемым Министерством государственного управления, информационных технологий и связи Московской области и согласованным с Прокуратурой Московской области, не чаще одного раза в два года.

24.5. Внеплановые проверки Архива или должностного лица Архива проводятся уполномоченными должностными лицами Министерства государственного управления, информационных технологий и связи Московской области по согласованию с Прокуратурой Московской области на основании решения министра государственного управления, информационных технологий и связи Московской области, принимаемого на основании обращений граждан, организаций (юридических лиц) и полученной от государственных органов, органов местного самоуправления информации о фактах нарушений законодательства Российской Федерации, влекущих, а в отношении органов государственной власти Московской области также могущих повлечь возникновение чрезвычайных ситуаций, угрозу жизни и здоровью граждан, а также массовые нарушения прав граждан.

24.6. Внеплановые проверки Архива проводятся уполномоченными должностными лицами Министерства государственного управления, информационных технологий и связи Московской области без согласования с органами прокуратуры в соответствии с поручениями Президента Российской Федерации, Правительства Российской Федерации, на основании требования Генерального прокурора Российской Федерации, прокурора Московской области о проведении внеплановой проверки в рамках надзора за исполнением законов по поступившим в органы прокуратуры материалам и обращениям, а также в целях контроля за исполнением ранее выданного предписания об устранении нарушения обязательных требований.

24.7. Должностным лицом, ответственным за соблюдение порядка предоставления Муниципальной услуги, является заместитель руководителя администрации, курирующий направление Архива.

25. Порядок и периодичность осуществления Текущего контроля полноты и качества предоставления Муниципальной услуги и Контроля за соблюдением порядка предоставления Муниципальной услуги

25.1. Текущий контроль осуществляется начальником Архива в форме постоянного мониторинга решений и действий участвующих в предоставлении Муниципальной услуги должностных лиц, муниципальных служащих и работников Архива, а также в форме внутренних проверок в Архиве по заявлениям, обращениям и жалобам граждан, их объединений и организаций на решения, а также действия (бездействия) должностных лиц, муниципальных служащих и иных работников Архива, участвующих в предоставлении Муниципальной услуги.

25.2. Контроль за соблюдением порядка предоставления Муниципальной услуги осуществляется уполномоченными должностными лицами Министерства государственного управления, информационных технологий и связи Московской области посредством проведения плановых и внеплановых проверок, систематического наблюдения за исполнением ответственными должностными лицами Архива положений Административного регламента в части соблюдения порядка предоставления Муниципальной услуги.

25.3. Плановые проверки Архива или должностного лица проводятся не чаще одного раза в 2 года, если Архив является органом или структурным подразделением администрации муниципального образования, и не чаще одного раза в 3 года, если Архив является муниципальным учреждением, в соответствии с ежегодным планом проверок, утверждаемым Министерством государственного управления, информационных технологий и связи Московской области и согласованным с Прокуратурой Московской области.

25.4. Внеплановые проверки Архива проводятся уполномоченными должностными лицами Министерства государственного управления, информационных технологий и связи Московской области по согласованию с Прокуратурой Московской области на основании решения министра государственного управления информационных технологий и связи Московской области, принимаемого на основании обращений граждан, организаций (юридических лиц) и полученной от государственных органов, органов местного самоуправления информации о фактах нарушения законодательства Российской Федерации, влекущих, а в отношении органов государственной власти Московской области также могущих повлечь возникновение чрезвычайных ситуаций, угрозу жизни и здоровью граждан, а также массовые нарушения прав граждан.

25.5. Внеплановые проверки Архива проводятся уполномоченными должностными лицами Министерства государственного управления, информационных технологий и связи Московской области без согласования с органами прокуратуры в соответствии с поручениями Президента Российской Федерации, Правительства Российской Федерации, на основании требования Генерального прокурора Российской Федерации, прокурора Московской области о проведении внеплановой проверки в рамках надзора за исполнением законов по поступившим в органы прокуратуры материалам и обращениям, а также в целях контроля за исполнением ранее выданного предписания об устранении нарушения обязательных требований.

25.6. Должностным лицом, ответственным за соблюдение порядка предоставления Муниципальной услуги, является заместитель руководителя администрации, курирующий направление Архива.

26. Ответственность должностных лиц, муниципальных служащих и работников Архива за решения и действия (бездействие), принимаемые (осуществляемые) ими в ходе предоставления Муниципальной услуги

26.1. Должностные лица, муниципальные служащие и иные работники Архива, ответственные за предоставление Муниципальной услуги и участвующие в предоставлении Муниципальной услуги, несут ответственность за принимаемые (осуществляемые) в ходе предоставления Муниципальной услуги решения и действия (бездействие) в соответствии с требованиями законодательства Российской Федерации и Московской области.

26.2. Неполное или некачественное предоставление Муниципальной услуги, выявленное в процессе Текущего контроля, влечёт применение дисциплинарного взыскания в соответствии с законодательством Российской Федерации.

26.3. Нарушение порядка предоставления Муниципальной услуги, повлекшее ее непредоставление или предоставление Муниципальной услуги с нарушением срока, установленного Административным регламентом, предусматривает

административную ответственность должностного лица, ответственного за соблюдение порядка предоставления Муниципальной услуги, установленную Законом Московской области № 37/2016-ОЗ «Кодекс Московской области об административных правонарушениях».

26.4. К нарушениям порядка предоставления Муниципальной услуги, установленного настоящим Административным регламентом в соответствии с Федеральным законом от 27.07.2010 № 210-ФЗ «Об организации предоставления государственных и муниципальных услуг» относится:

1) требование от Заявителя (Представителя заявителя) представления документов и информации или осуществления действий, представление или осуществление которых не предусмотрено настоящим Административным регламентом, иными нормативными правовыми актами, регулирующими отношения, возникающие в связи с предоставлением Муниципальной услуги;

2) требование от Заявителя (Представителя заявителя) представления документов и информации, в том числе подтверждающих внесение заявителем платы за предоставление Муниципальной услуги, которые находятся в распоряжении органов, предоставляющих Муниципальную услугу, иных государственных органов, органов местного самоуправления либо подведомственных организаций, участвующих в предоставлении Муниципальной услуги в соответствии с настоящим Административным регламентом;

3) требование от Заявителя (Представителя заявителя) осуществления действий, в том числе согласований, необходимых для получения Муниципальной услуги и связанных с обращением в иные государственные органы, органы местного самоуправления, организации, для предоставления Муниципальной услуги не предусмотренных настоящим Административным регламентом;

4) нарушение срока регистрации Заявления Заявителя (Представителя заявителя) о предоставлении Муниципальной услуги, установленного Административным регламентом;

5) нарушение срока предоставления Муниципальной услуги, установленного Административным регламентом;

6) отказ в приеме документов у Заявителя (Представителя заявителя), если основания отказа не предусмотрены Административным регламентом;

7) отказ в предоставлении Муниципальной услуги, если основания отказа не предусмотрены Административным регламентом;

8) немотивированный отказ в предоставлении Муниципальной услуги, в случае отсутствия оснований для отказа в предоставлении Государственной услуги;

9) отказ в исправлении допущенных опечаток и ошибок в выданных в результате предоставления Муниципальной услуги документах либо нарушение установленного срока таких исправлений.

26.5. Должностным лицом, ответственным за соблюдение порядка предоставления Муниципальной услуги, является заместитель руководителя администрации, курирующий направление Архива.

27. Положения, характеризующие требования к порядку и формам контроля за предоставлением Муниципальной услуги, в том числе со стороны граждан, их объединений и организаций

27.1. Требованиями к порядку и формам Текущего контроля за предоставлением Муниципальной услуги являются:

независимость;

тщательность.

27.2. Независимость Текущего контроля заключается в том, что должностное лицо, уполномоченное на его осуществление, не находится в служебной зависимости от должностного лица, муниципального служащего, иного работника Архива, участвующего в предоставлении Муниципальной услуги, в том числе не имеет близкого родства или свойства (родители, супруги, дети, братья, сестры, а также братья, сестры, родители, дети супругов и супруги детей) с ними.

27.3. Должностное лицо, осуществляющее Текущий контроль за предоставлением Муниципальной услуги, должно принимать меры по предотвращению конфликта интересов при предоставлении Муниципальной услуги.

27.4. Тщательность осуществления Текущего контроля за предоставлением Муниципальной услуги состоит в исполнении уполномоченным лицом, которое его осуществляет, обязанностей, предусмотренных настоящим разделом.

27.5. Граждане, их объединения и организации для осуществления контроля за предоставлением Муниципальной услуги имеют право направлять в Министерство государственного управления, информационных технологий и связи Московской области жалобы на нарушение должностными лицам, муниципальными служащими, иными работниками Архива порядка предоставления Муниципальной услуги, повлекшее ее непредставление или предоставление с нарушением срока, установленного Административным регламентом.

27.6. Граждане, их объединения и организации для осуществления контроля за предоставлением Муниципальной услуги имеют право направлять в Архив индивидуальные и коллективные обращения с предложениями по совершенствованию порядка предоставления Муниципальной услуги, а также жалобы и заявления на действия (бездействия) должностных лиц, муниципальных служащих и иных работников Архива и принятые ими решения, связанные с предоставлением Муниципальной услуги.

27.7. Контроль за предоставлением Муниципальной услуги, в том числе со стороны граждан, их объединений и организаций, осуществляется посредством открытости деятельности Архива при предоставлении Муниципальной услуги, получения полной, актуальной и достоверной информации о порядке предоставления Муниципальной услуги и возможности досудебного рассмотрения обращений (жалоб) в процессе получения Муниципальной услуги.

27.8. Заявители (представителя Заявителя) могут контролировать предоставление Муниципальной услуги путем получения информации о ходе предоставления Муниципальной услуги, в том числе о сроках завершения административных процедур (действий) по телефону, путем письменного обращения, в том числе по электронной почте и через РПГУ, в том числе в МФЦ посредством бесплатного доступа к РПГУ.

V. Досудебный (внесудебный) порядок обжалования решений и действий (бездействия) должностных лиц, муниципальных служащих и работников Архива, а также работников МФЦ, участвующих в предоставлении Муниципальной услуги

28. Досудебный (внесудебный) порядок обжалования решений и действий (бездействия) должностных лиц, государственных служащих и специалистов, а также специалистов МФЦ, участвующих в предоставлении Муниципальной услуги

28.1. Заявитель (представитель Заявителя) имеет право обратиться в Архив, а также в Министерство государственного управления, информационных технологий и связи Московской области с жалобой, в том числе в следующих случаях:

1) нарушение срока регистрации Заявления Заявителя (Представителя заявителя) о предоставлении Муниципальной услуги, установленного Административным регламентом;

2) нарушение срока предоставления Муниципальной услуги, установленного Административным регламентом;

3) требование у Заявителя (представителя Заявителя) документов, не предусмотренных Административным регламентом для предоставления Муниципальной услуги;

4) отказ в приеме документов у Заявителя (представителя Заявителя), если основания отказа не предусмотрены Административным регламентом;

5) отказ в предоставлении Муниципальной услуги, если основания отказа не предусмотрены Административным регламентом;

6) требование с Заявителя (представителя Заявителя) при предоставлении Муниципальной услуги платы, не предусмотренной Административным регламентом;

7) отказ должностного лица Архива в исправлении допущенных опечаток и ошибок в выданных в результате предоставления Муниципальной услуги документах либо нарушение установленного срока таких исправлений.

28.2. Жалоба подается в письменной форме на бумажном носителе либо в электронной форме.

28.3. Жалоба может быть направлена через личный кабинет на РПГУ, подана при посещении МФЦ, направлена по почте, с использованием официального сайта Архива или страницы Архива на сайте администрации муниципального образования, а также может быть принята при личном приеме Заявителя (представителя Заявителя) в Архиве. Информация о месте приема, а также об установленных для приема днях и часах размещена на официальном сайте администрации города Долгопрудного Московской области в сети Интернет.

28.4. Жалоба должна содержать:

1) наименование органа, предоставляющего Муниципальную услугу, либо организации, участвующей в предоставлении Муниципальной услуги (МФЦ); фамилию, имя, отчество должностного лица, муниципального служащего, иного работника Архива, предоставляющего Муниципальной услуги, либо работника организации, участвующей в предоставлении Муниципальной услуги, решения и действия (бездействие) которого обжалуются;

2) фамилию, имя, отчество (последнее - при наличии), сведения о месте жительства Заявителя (представителя Заявителя) - физического лица либо

наименование, сведения о месте нахождения Заявителя (представителя Заявителя) - юридического лица, а также номер (номера) контактного телефона, адрес (адреса) электронной почты (при наличии) и почтовый адрес, по которым должен быть направлен ответ Заявителю (представителю Заявителя);

3) сведения об обжалуемых решениях и действиях (бездействии);

4) доводы, на основании которых Заявитель (представитель Заявителя) не согласен с решением и действием (бездействием).

Заявителем (представителем Заявителя) могут быть представлены документы (при наличии), подтверждающие его доводы, либо их копии.

28.5. В случае если жалоба подается через представителя Заявителя, также представляется документ, подтверждающий полномочия на осуществление действий от имени Заявителя.

28.6. Жалоба подлежит рассмотрению заместителем руководителя администрации (в случае его отсутствия — лицом, исполняющим его обязанности), курирующим направление Архива, который обеспечивает:

1) прием и рассмотрение жалоб в соответствии с требованиями Федерального закона от 27.07.2010 № 210-ФЗ «Об организации предоставления государственных и муниципальных услуг»;

2) информирование Заявителей (представителей Заявителей) о порядке обжалования решений и действий (бездействия), нарушающих их права и законные интересы.

В случае, если жалоба поступила на решение или действие (бездействие) заместителя руководителя администрации, курирующего направление Архива, она подлежит рассмотрению руководителем администрации (в случае его отсутствия — лицом, исполняющим его обязанности).

28.7. Жалоба подлежит регистрации не позднее следующего рабочего дня со дня ее поступления.

28.8. Жалоба подлежит рассмотрению:

в течение 15 рабочих дней со дня ее регистрации в Архиве;

в течение 5 рабочих дней со дня ее регистрации в случае обжалования отказа в приеме документов у Заявителя (представителя Заявителя) либо в исправлении допущенных опечаток и ошибок или в случае обжалования нарушения установленного срока таких исправлений.

28.9. В случае если Заявителем (представителем Заявителя) в Архив подана жалоба, рассмотрение которой не входит в его компетенцию, в течение 3 рабочих дней со дня ее регистрации в Архиве жалоба перенаправляется в уполномоченный на ее рассмотрение орган, о чем в письменной форме информируется Заявитель (представитель Заявителя).

При этом срок рассмотрения жалобы исчисляется со дня регистрации жалобы в уполномоченном на ее рассмотрение органе.

28.10. По результатам рассмотрения жалобы заместитель руководителя администрации, курирующий направление Архива, принимает одно из следующих решений:

1) удовлетворяет жалобу, в том числе в форме отмены принятого решения, исправления допущенных опечаток и ошибок в выданных в результате предоставления Муниципальной услуги документах, возврата Заявителю денежных

средств, взимание которых не предусмотрено нормативными правовыми актами Российской Федерации, нормативными правовыми актами Московской области;

2) отказывает в удовлетворении жалобы.

28.11. Не позднее дня, следующего за днем принятия решения, указанного в пункте 28.10 Административного регламента, Заявителю (представителю Заявителя) в письменной форме и по желанию Заявителя (представителя Заявителя) в электронной форме направляется мотивированный ответ о результатах рассмотрения жалобы.

28.12. При удовлетворении жалобы Архив принимает исчерпывающие меры по устранению выявленных нарушений, в том числе по выдаче Заявителю (представителю Заявителя) результата Муниципальной услуги, не позднее сроков, указанных в пункте 8 настоящего Административного регламента со дня принятия решения

28.13. Жалоба не подлежит удовлетворению в следующих случаях:

1) наличия вступившего в законную силу решения суда, арбитражного суда по жалобе о том же предмете и по тем же основаниям;

2) подачи жалобы лицом, полномочия которого не подтверждены в порядке, установленном законодательством Российской Федерации;

3) наличия решения по жалобе, принятого ранее в соответствии с требованиями Административного регламента в отношении того же Заявителя (представителя Заявителя) и по тому же предмету жалобы;

4) признания жалобы необоснованной.

28.14. В случае установления в ходе или по результатам рассмотрения жалобы признаков события административного правонарушения или преступления заместитель руководителя администрации, курирующий направление Архива, незамедлительно направляет имеющиеся материалы в органы предварительного расследования.

28.15. В случае установления в ходе или по результатам рассмотрения жалобы признаков преступления заместитель руководителя администрации, курирующий направление Архива, незамедлительно направляет имеющиеся материалы в органы прокуратуры.

28.16. В ответе по результатам рассмотрения жалобы указываются:

1) должность, фамилия, имя, отчество (при наличии) руководителя Архива, принявшего решение по жалобе;

2) номер, дата, место принятия решения, включая сведения о должностном лице, решение или действие (бездействие) которого обжалуется;

3) фамилия, имя, отчество (при наличии) или наименование Заявителя;

4) основания для принятия решения по жалобе;

5) принятое по жалобе решение;

6) в случае если жалоба признана обоснованной – сроки устранения выявленных нарушений, в том числе срок предоставления результата Муниципальной услуги;

7) в случае если жалоба признана необоснованной - причины признания жалобы необоснованной и информация о праве Заявителя (представителя Заявителя) обжаловать принятое решение в судебном порядке;

8) сведения о порядке обжалования принятого по жалобе решения.

28.17. Ответ по результатам рассмотрения жалобы подписывается должностным лицом администрации, рассматривавшим данную жалобу (руководителем администрации либо заместителем руководителя администрации, курирующим направление архива, - в зависимости от того, на чье решение или действие (бездействие) подана жалоба).

28.18. Жалоба может быть оставлена без ответа в следующих случаях:

1) отсутствия в жалобе фамилии Заявителя (представителя Заявителя) или почтового адреса (адреса электронной почты), по которому должен быть направлен ответ;

2) наличия в жалобе нецензурных либо оскорбительных выражений, угроз жизни, здоровью и имуществу должностного лица, а также членам его семьи (жалоба остается без ответа, при этом Заявителю (представителю Заявителя) сообщается о недопустимости злоупотребления правом);

3) отсутствия возможности прочитать какую-либо часть текста жалобы (жалоба остается без ответа, о чем в течение 7 календарных дней со дня регистрации жалобы сообщается Заявителю (представителю Заявителя), если его фамилия и почтовый адрес поддаются прочтению).

28.19. Заявитель (представитель Заявителя) вправе обжаловать принятое по жалобе решение в судебном порядке в соответствии с законодательством Российской Федерации.

28.20. Рассмотрение жалоб Заявителей (представителей Заявителей) Министерством государственного управления, информационных технологий и связи Московской области происходит в порядке осуществления контроля за предоставлением государственных и муниципальных услуг, утвержденном постановлением Правительства Московской области от 16.04.2015 № 253/14 «Об утверждении Порядка осуществления контроля за предоставлением государственных и муниципальных услуг на территории Московской области и внесении изменений в Положение о Министерстве государственного управления, информационных технологий и связи Московской области».

Раздел VI. Правила обработки персональных данных при предоставлении Муниципальной услуги

29. Правила обработки персональных данных при предоставлении Муниципальной услуги

29.1. Обработка персональных данных при предоставлении Муниципальной услуги осуществляется на законной и справедливой основе с учетом требований законодательства Российской Федерации в сфере персональных данных.

29.2. Обработка персональных данных при предоставлении Муниципальной услуги ограничивается достижением конкретных, определенных настоящим Административным регламентом целей. Не допускается обработка персональных данных, несовместимая с целями сбора персональных данных.

29.3. Обработке подлежат только персональные данные, которые отвечают целям их обработки.

29.4. Целью обработки персональных данных является исполнение должностных обязанностей и полномочий работниками Архива в процессе предоставления Муниципальной услуги, а также осуществления установленных

законодательством Российской Федерации функций по обработке результатов предоставленной Муниципальной услуги.

29.5. При обработке персональных данных в целях предоставления Муниципальной услуги не допускается объединение баз данных, содержащих персональные данные, обработка которых осуществляется в целях, несовместимых между собой.

29.6. Содержание и объем обрабатываемых персональных данных должны соответствовать заявленной цели обработки. Обрабатываемые персональные данные не должны быть избыточными по отношению к заявленной цели их обработки.

29.7. При обработке персональных данных должны быть обеспечены точность персональных данных, их достаточность, а в необходимых случаях и актуальность по отношению к цели обработки персональных данных. Должностные лица Архива должны принимать необходимые меры либо обеспечивать их принятие по удалению или уточнению неполных или неточных данных.

29.8. Хранение персональных данных должно осуществляться в форме, позволяющей определить субъект персональных данных, не дольше, чем этого требует цель обработки персональных данных, если срок хранения персональных данных не установлен федеральным законодательством, законодательством Московской области, договором, стороной которого, выгодоприобретателем или поручителем по которому является субъект персональных данных. Обрабатываемые персональные данные подлежат уничтожению либо обезличиванию по достижении целей обработки или в случае утраты необходимости в достижении этих целей, если иное не предусмотрено законодательством.

29.9. В соответствии с целью обработки персональных данных, указанной в подпункте 29.4 Административного регламента, в Архиве обрабатываются персональные данные:

- 1) фамилия, имя, отчество;
- 2) адрес места жительства;
- 3) домашний, сотовый телефоны;
- 4) адрес электронной почты;
- 5) сведения о трудовой деятельности, родства, удочерения (усыновления) и иные сведения, если это необходимо для получения результата предоставления Муниципальной услуги.

29.10. В соответствии с целью обработки персональных данных, указанной в подпункте 29.4. Административного регламента, к категориям субъектов, персональные данные которых обрабатываются в Архиве, относятся:

- 1) граждане, обратившиеся в Архив за предоставлением Муниципальной услуги;
- 2) руководители государственных органов, органов местного самоуправления и организаций, обратившиеся в Архив за предоставлением Муниципальной услуги.

29.11. Сроки обработки и хранения указанных выше персональных данных определяются в соответствии со сроком действия соглашения с субъектом, а также иными требованиями законодательства и нормативными документами. По истечении сроков обработки и хранения персональные данные подлежат уничтожению либо обезличиванию, если иное не предусмотрено законодательством.

29.12. В случае достижения цели обработки персональных данных Архив обязан прекратить обработку персональных данных или обеспечить ее прекращение (если обработка персональных данных осуществляется другим лицом, действующим по его поручению), уничтожить персональные данные или обеспечить их уничтожение (если обработка персональных данных осуществляется другим лицом, действующим по его поручению) по истечении 5 лет с даты достижения цели обработки персональных данных, если иное не предусмотрено служебным контрактом, договором или соглашением, стороной которого является субъект персональных данных, либо если Архив не вправе осуществлять обработку персональных данных без согласия субъекта персональных данных на основаниях, предусмотренных федеральными законами.

29.13. В случае отзыва субъектом персональных данных согласия на обработку его персональных данных Архив должен прекратить их обработку или обеспечить прекращение такой обработки (если обработка персональных данных осуществляется другим лицом, действующим по поручению Архива) и в случае, если сохранение персональных данных более не требуется для целей обработки персональных данных, уничтожить персональные данные или обеспечить их уничтожение (если обработка персональных данных осуществляется другим лицом, действующим по поручению Архива) в срок, не превышающий 30 календарных дней с даты поступления указанного отзыва, если иное не предусмотрено служебным контрактом, договором или соглашением, стороной которого является субъект персональных данных, либо если Архив не вправе осуществлять обработку персональных данных без согласия субъекта персональных данных на основаниях, предусмотренных федеральными законами.

29.14. Уничтожение документов, содержащих персональные данные, утративших свое практическое значение и не подлежащих архивному хранению, производится на основании акта о выделении к уничтожению архивных документов, не подлежащих хранению.

29.15. Уполномоченные лица на получение, обработку, хранение, передачу и любое другое использование персональных данных обязаны:

1) знать и выполнять требования законодательства в области обеспечения защиты персональных данных, настоящего Административного регламента;

2) хранить в тайне известные им персональные данные, информировать о фактах нарушения порядка обращения с персональными данными, о попытках несанкционированного доступа к ним;

3) соблюдать правила использования персональных данных, порядок их учета и хранения, исключить доступ к ним посторонних лиц;

4) обрабатывать только те персональные данные, к которым получен доступ в силу исполнения служебных обязанностей.

29.16. При обработке персональных данных уполномоченным лицам на получение, обработку, хранение, передачу и любое другое использование персональных данных запрещается:

1) использовать сведения, содержащие персональные данные, в неслужебных целях, а также в служебных целях - при ведении переговоров по телефонной сети, в открытой переписке, статьях и выступлениях;

2) передавать персональные данные по незащищенным каналам связи (телетайп, факсимильная связь, электронная почта) без использования сертифицированных средств криптографической защиты информации;

3) выполнять на дому работы, связанные с использованием персональных данных, выносить документы и другие носители информации, содержащие персональные данные, из места их хранения.

29.17. Лица, уполномоченные на получение, обработку, хранение, передачу и любое другое использование персональных данных, виновные в нарушении требований законодательства о защите персональных данных, в том числе допустившие разглашение персональных данных, несут персональную гражданскую, уголовную, административную, дисциплинарную и иную предусмотренную законодательством ответственность.

29.18. Архив для защиты персональных данных от неправомерного или случайного доступа к ним, уничтожения, изменения, блокирования, копирования, предоставления, распространения персональных данных, а также от иных неправомерных действий в отношении персональных данных, принимает меры защиты, предусмотренные законодательством Российской Федерации.

Приложение 1
к Административному регламенту
по предоставлению муниципальной
услуги «Выдача архивных справок, архивных
выписок, архивных копий и информационных
писем по вопросам, затрагивающим права и
законные интересы заявителя»

Термины и определения

В Административном регламенте используются следующие термины и определения:

- | | |
|---------------------------------------|--|
| Административный регламент | - административный регламент предоставления муниципальной услуги по выдаче архивных справок, архивных выписок, архивных копий и информационных писем по вопросам, затрагивающим права и законные интересы заявителя; |
| Архивная выписка | - документ, составленный на бланке Архива, дословно воспроизводящий часть текста архивного документа, относящегося к определенному факту, событию, лицу, с указанием архивного шифра и номеров листов единицы хранения; |
| Архивная копия | - дословно воспроизводящая текст архивного документа копия с указанием архивного шифра и номеров листов единицы хранения; разновидностью архивной копии может являться заверенная в установленном порядке ксерокопия архивного документа. Архивные шифры и номера листов единицы хранения архивного документа проставляются на обороте каждого листа архивной копии. Все листы архивной копии скрепляются и на месте скрепления заверяются печатью Архива и подписью его руководителя или уполномоченного должностного лица; |
| Архивная справка | - документ, составленный на бланке Архива, имеющий юридическую силу и содержащий документную информацию о предмете запроса с указанием архивных шифров и номеров листов единиц хранения тех архивных документов, на основании которых они составлены; |
| ЕСИА | - Федеральная государственная информационная система «Единая система идентификации и аутентификации в инфраструктуре, обеспечивающей информационно-технологическое взаимодействие информационных систем, используемых для предоставления государственных и муниципальных услуг в электронной форме»; Документы, поданные с помощью ЕСИА считаются подписанными простой электронной подписью; |
| Запросы социально-правового характера | - запросы, связанные с социальной защитой граждан, предусматривающие их пенсионное обеспечение, а также получение льгот и компенсаций в соответствии с законодательством Российской Федерации и |

международными обязательствами Российской Федерации;

- Заявитель - лицо, обращающееся с Заявлением о предоставлении муниципальной услуги;
- Заявитель, зарегистрированный в ЕСИА - лицо, обращающееся с Заявлением о предоставлении Муниципальной услуги, имеющее учетную запись в ЕСИА, прошедшую проверку, а личность пользователя подтверждена надлежащим образом (в любом из центров обслуживания Российской Федерации или МФЦ Московской области);
- Заявление - запрос о предоставлении Муниципальной услуги, представленный любым предусмотренным Административным регламентом способом;
- Информационное письмо - письмо, составленное на бланке Архива по запросу пользователя, содержащее информацию о хранящихся в архиве архивных документах по определенной проблеме, теме;
- ИС - информационная система;
- Личный кабинет - Сервис РПГУ, позволяющий Заявителю получать информацию о ходе обработки Заявлений, поданных посредством РПГУ;
- Модуль оказания услуг ЕИС ОУ - модуль оказания услуг единой информационной системы оказания услуг, установленный в Архиве
- Архив - структурное подразделение органа местного самоуправления или муниципальное учреждение, создаваемое муниципальным образованием, которые осуществляют хранение, комплектование, учет и использование документов Архивного фонда Российской Федерации, а также других архивных документов;
- МФЦ - многофункциональный центр предоставления государственных и муниципальных услуг;
- Организация - организации, участвующие в предоставлении муниципальных услуг (в том числе подведомственные учреждения);
- Органы власти - государственные органы, участвующие в предоставлении муниципальных услуг;
- Органы местного самоуправления - органы местного самоуправления Московской области, участвующие в предоставлении муниципальных услуг;
- Простая - электронная подпись, которая посредством использования

электронная подпись	кодов, паролей или иных средств подтверждает факт формирования электронной подписи определенным лицом;
РПГУ	- государственная информационная система Московской области «Портал государственных и муниципальных услуг Московской области», расположенная в сети Интернет по адресу http://uslugi.mosreg.ru ;
Сервис РПГУ «Узнать статус Заявления»	- сервис РПГУ, позволяющий получить актуальную информацию о текущем статусе (этапе) ранее поданного Заявления;
Сеть Интернет	- информационно-телекоммуникационная сеть «Интернет»;
СНИЛС	- страховой номер индивидуального лицевого счёта;
Тематические запросы	- запросы о предоставлении информации по определенной проблеме, теме, событию, факту.
Удостоверяющий центр	- удостоверяющий центр, аккредитованный Министерством связи и массовых коммуникаций Российской Федерации;
Усиленная квалифицированная электронная подпись (ЭП)	- электронная подпись, выданная Удостоверяющим центром, полученная в результате криптографического преобразования информации с использованием ключа электронной подписи, позволяет определить лицо, подписавшее электронный документ, обнаружить факт внесения изменений в электронный документ после момента его подписания, ключ проверки электронной подписи указан в квалифицированном сертификате;
Электронный документ	- документ, информация которого предоставлена в электронной форме и подписана усиленной квалифицированной электронной подписью;

Приложение 2
к Административному регламенту
по предоставлению муниципальной
услуги «Выдача архивных справок, архивных
выписок, архивных копий и информационных
писем по вопросам, затрагивающим права и
законные интересы заявителя»

Справочная информация о месте нахождения, графике работы, контактных телефонах, адресах электронной почты Архива и организаций, участвующих в предоставлении и информировании о порядке предоставления Муниципальной услуги

1. Архивный отдел администрации города Долгопрудного Московской области

Место нахождения: ул. Дирижабельная, д. 13, г. Долгопрудный, Московская область, 141700.

График приема: понедельник, четверг – с 9:30 до 17:00, перерыв на обед с 13:00 до 13:47.

Почтовый адрес: ул. Дирижабельная, д. 13, г. Долгопрудный, Московская область, 141700.

Контактный телефон: +7 (495) 408-70-18

Горячая линия Губернатора Московской области: 8-800-550-50-03

Официальный сайт в информационно-коммуникационной сети «Интернет»:
dolgoprudny.com

Адрес электронной почты в сети Интернет: dolgoprudnyi_arhiv@mail.ru

2. Муниципальное казенное учреждение «Многофункциональный центр по предоставлению государственных и муниципальных услуг города Долгопрудный Московской области»

Место нахождения: ул. Первомайская, д. 11, г. Долгопрудный, Московская область, 141707.

График работы:

Понедельник:	с 08:00 до 20:00 (без перерыва)
Вторник:	с 08:00 до 20:00 (без перерыва)
Среда:	с 08:00 до 20:00 (без перерыва)
Четверг:	с 08:00 до 20:00 (без перерыва)
Пятница:	с 08:00 до 20:00 (без перерыва)
Суббота:	с 08:00 до 20:00 (без перерыва)
Воскресенье:	с 08:00 до 20:00 (без перерыва)

Почтовый адрес: ул. Первомайская, д. 11, г. Долгопрудный, Московская область, 141707.

Контактная информация:

Приемная	+7 (498) 685-08-80 (с понедельника по пятницу, с 09:00 до 18:00)	secretary@dol-mfc.ru
Бэк-офис	+7 (495) 134-44-75 (доб.1034)	back-office@dol-mfc.ru
Отдел АХД	+7 (495) 134-44-75 (доб.1027)	aho@dol-mfc.ru
Колл-центр (узнать о готовности документов)	+7 (495) 134-44-75 +7 (495) 576-82-00	call@dol-mfc.ru
Общая почта МКУ «МФЦ Долгопрудный»	~	info@dol-mfc.ru
Единый номер контактного центра	8-800-550-50-30	~

Официальный сайт в информационно-коммуникационной сети «Интернет»:
dol-mfc.ru

3. Справочная информация о месте нахождения МФЦ, графике работы, контактных телефонах, адресах электронной почты

Информация приведена на сайтах:

РПГУ: uslugi.mosreg.ru

МФЦ: mfc.mosreg.ru

Приложение 3
к Административному регламенту
по предоставлению муниципальной
услуги «Выдача архивных справок, архивных
выписок, архивных копий и информационных
писем по вопросам, затрагивающим права и
законные интересы заявителя»

Порядок получения заинтересованными лицами информации по вопросам предоставления Муниципальной услуги, сведений о ходе предоставления Муниципальной услуги, порядке, форме и месте размещения информации о порядке предоставления Муниципальной услуги

1. Информация о предоставлении Муниципальной услуги размещается в электронном виде:

1) на официальном сайте администрации города Долгопрудного Московской области: dolgoprudny.com;

2) на официальном сайте МФЦ;

3) на порталах uslugi.mosreg.ru, gosuslugi.ru на страницах, посвященных Муниципальной услуге.

2. Размещенная в электронном виде информация о предоставлении Муниципальной услуги должна включать в себя:

1) наименование, почтовые адреса, справочные номера телефонов, адреса электронной почты, адреса сайтов Архива и МФЦ;

2) график работы Архива и МФЦ;

3) требования к заявлению и прилагаемым к нему документам (включая их перечень);

4) выдержки из правовых актов, в части касающейся Муниципальной услуги;

5) текст Административного регламента с приложениями;

6) краткое описание порядка предоставления Муниципальной услуги;

7) образцы оформления документов, необходимых для получения Муниципальной услуги, и требования к ним;

8) перечень типовых, наиболее актуальных вопросов, относящихся к Муниципальной услуге, и ответы на них.

3. Информация, указанная в пункте 2 настоящего Приложения к Административному регламенту, предоставляется также сотрудниками МФЦ и Архива при обращении Заявителей (представителей Заявителей):

1) лично.

2) по почте, в том числе электронной.

3) по телефонам, указанным в Приложении 2 к настоящему Административному регламенту.

4. Консультирование по вопросам предоставления Муниципальной услуги работниками МФЦ и Архива осуществляется бесплатно.

5. Информирование Заявителей (представителей Заявителей) о порядке оказания Муниципальной услуги осуществляется также по телефону «горячей линии» 8-800-550-50-30.

6. Информация об оказании Муниципальной услуги размещается в помещениях Архива и МФЦ, предназначенных для приема Заявителей (представителей Заявителей).

7. Архив разрабатывает информационные материалы – памятки, инструкции, брошюры, – в форме макетов и передает их в МФЦ. Архив обеспечивает своевременную актуализацию указанных информационных материалов и контролирует их наличие и актуальность в МФЦ.

8. Обеспечение бесплатного доступа Заявителей (представителей Заявителя) к РПГУ на базе МФЦ, в том числе консультирование по вопросам предоставления Муниципальной услуги осуществляется в соответствии с требованиями регионального стандарта организации деятельности многофункциональных центров предоставления государственных и муниципальных услуг в Московской области, утвержденного распоряжением Министерства государственного управления, информационных технологий и связи Московской области от 21 июля 2016 № 10-57/РВ.

Приложение 4
к Административному регламенту
по предоставлению муниципальной
услуги «Выдача архивных справок, архивных
выписок, архивных копий и информационных
писем по вопросам, затрагивающим права и
законные интересы заявителя»

Форма решения об отказе в предоставлении Муниципальной услуги

оформляется на официальном бланке Архива

Ф.И.О. физического лица и
адрес или Ф.И.О. руководителя
организации и адрес организации

Решение об отказе в предоставлении Муниципальной услуги
«Выдача архивных справок, архивных выписок, архивных копий и информационных
писем по вопросам, затрагивающим права и законные интересы заявителя»

Уважаемый (ая) _____

Рассмотрев Ваше Заявление на предоставление муниципальной услуги
«Выдача архивных справок, архивных выписок, архивных копий и информационных
писем по вопросам, затрагивающим права и законные интересы заявителя» Архив
сообщает об отказе в предоставлении Муниципальной услуги по следующим
основаниям:

(выбрать необходимое)

Наличие противоречивых сведений в Заявлении и приложенных к нему
документах.

Несоответствие категории Заявителя кругу лиц, имеющих право на
получение Муниципальной услуги.

Несоответствие представленных документов по форме или содержанию
требованиям законодательства Российской Федерации и законодательства
Московской области.

Представление Заявителем неполных и (или) недостоверных сведений.

Заявление подано лицом, не имеющим полномочий представлять
интересы Заявителя.

Непредставление оригиналов документов (в случае если они требуются),
направленных в электронном виде.

Оригиналы документов, представленные Заявителем (представителем
Заявителя) для сверки в МФЦ, не соответствуют электронным образам документов.

Информация, которая содержится в документах, представленных
Заявителем (представителем Заявителя), противоречит сведениям, содержащимся в
документах, находящихся в ведении органов власти.

Одновременно сообщаем о том, что в случае устранения причин,
препятствующих получению Муниципальной услуги, Вы можете повторно обратиться

в Архив за получением архивной справки (архивной выписки, архивной копии, информационного письма).

(Начальник Архива (или лицо, его
замещающее))

(подпись)

(расшифровка подписи)

Исполнитель _____

Телефон _____

Приложение 5
к Административному регламенту
по предоставлению муниципальной
услуги «Выдача архивных справок, архивных
выписок, архивных копий и информационных
писем по вопросам, затрагивающим права и
законные интересы заявителя»

**Форма уведомления о продлении срока предоставления Муниципальной
услуги**

оформляется на официальном бланке Архива

Ф.И.О. физического лица и
адрес или Ф.И.О. руководителя
организации и адрес организации

Уведомление о продлении срока предоставления Муниципальной услуги
«Выдача архивных справок, архивных выписок, архивных копий и информационных
писем по вопросам, затрагивающим права и законные интересы заявителя»

Уважаемый (ая) _____

Рассмотрев Ваше Заявление на предоставление муниципальной услуги
«Выдача архивных справок, архивных выписок, архивных копий и информационных
писем по вопросам, затрагивающим права и законные интересы заявителя» Архив
сообщает о продлении срока предоставления Муниципальной услуги на 22 рабочих
дня по следующим основаниям _____

(указать основание)

Дата получения результата предоставления Муниципальной услуги: _____

(Начальник Архива (или лицо, его
замещающее))

(подпись)

(расшифровка подписи)

Исполнитель _____

Телефон _____

Приложение 6
к Административному регламенту
по предоставлению муниципальной
услуги «Выдача архивных справок, архивных
выписок, архивных копий и информационных
писем по вопросам, затрагивающим права и
законные интересы заявителя»

**Список нормативных актов, в соответствии с которыми осуществляется
предоставление Муниципальной услуги**

Предоставление Муниципальной услуги осуществляется в соответствии с:

1. Конституцией Российской Федерации («Российская газета», 25.12.1993, № 237).
2. Гражданским кодексом Российской Федерации (Собрание законодательства Российской Федерации, 05.12.1994, № 32, ст. 3301; 29.01.1996, № 5, ст. 410, «Российская газета», № 238-239, 08.12.1994; № 23, 06.02.1996, № 24, 07.02.1996, № 25, 08.02.1996, № 27, 10.02.1996).
3. Основами законодательства Российской Федерации о нотариате («Ведомости Совета Народных Депутатов и Верховного Совета Российской Федерации», 11.03.1993, № 10, ст. 357; «Российская газета», № 49, 13.03.1993).
4. Федеральным законом от 15.11.1997 № 143-ФЗ «Об актах гражданского состояния» («Российская газета», № 224, 20.11.1997; «Собрание законодательства Российской Федерации», 24.11.1997, № 47, ст. 5340).
5. Федеральным законом от 26.10.2002 № 127-ФЗ «О несостоятельности (банкротстве)» («Собрание законодательства Российской Федерации», 28.10.2002, № 43, ст. 4190; «Парламентская газета», № 209-210, 02.11.2002; «Российская газета», № 209-210, 02.11.2002).
6. Федеральным законом от 06.10.2003 № 131-ФЗ «Об общих принципах организации местного самоуправления в Российской Федерации» (Собрание законодательства Российской Федерации, 6 октября 2003 года, № 40, ст. 3822).
7. Федеральным законом от 02.05.2006 № 59-ФЗ «О порядке рассмотрения обращений граждан Российской Федерации» (Собрание законодательства Российской Федерации», 08 мая 2006 года, № 19, ст. 2060).
8. Федеральным законом от 27.07.2006 № 149-ФЗ «Об информации, информационных технологиях и о защите информации» (Собрание законодательства Российской Федерации, 31 июля 2006 года, № 31 (1 ч.), ст.3448).
9. Федеральным законом от 27.07.2010 № 210-ФЗ «Об организации предоставления государственных и муниципальных услуг» (Собрание законодательства Российской Федерации, 2 августа 2010 года, № 31, ст. 4179).
10. Федеральным законом от 13.07.2015 № 218-ФЗ «О государственной регистрации недвижимости» (Собрание законодательства Российской Федерации, 20 июля 2015 года, № 29 (часть I), ст. 4344).
11. Законом Московской области № 164/2006-ОЗ «О рассмотрении обращений граждан» («Ежедневные Новости. Подмосковье», № 189, 11.10.2006).
12. Уставом городского округа Долгопрудный Московской области, утвержденным решением Совета депутатов г. Долгопрудного от 29.01.2016г. №02-нр.

13. Положением об архивном отделе администрации города Долгопрудного, утвержденным распоряжением администрации города Долгопрудный от 30.12.2016г. №205-РА.

Приложение 7
к Административному регламенту
по предоставлению муниципальной
услуги «Выдача архивных справок, архивных
выписок, архивных копий и информационных
писем по вопросам, затрагивающим права и
законные интересы заявителя»

**Форма заявления о предоставлении архивной информации о стаже
работы или о размере заработной платы**

В архивный отдел администрации
города Долгопрудного Московской области
от _____
(Ф.И.О. или наименование организации;
паспортные данные гражданина; почтовый
адрес; контактный телефон и адрес
электронной почты)

**Заявление
о предоставлении архивной информации
о стаже работы или о размере заработной платы**

Прошу предоставить архивную справку, архивную выписку, архивную копию
(указать нужный документ) для подтверждения стажа работы и заработной платы.

На период запрашиваемой информации моя фамилия была (*): _____.

Полное название организации (на период работы) (*): _____.

В последующем организация сменила свое наименование на: _____.

Структурное подразделение (*): _____.

Занимаемая должность (*): _____.

Адрес места работы (*): _____.

Дата начала работы в организации (*): _____.

Дата окончания работы в организации (*): _____.

Период, за который необходимо подтвердить стаж работы (*) с _____ по _____.

Период, за который необходимо подтвердить заработную плату (*), в случае, если
запрашивается информация о заработной плате): с _____ по _____.

Номер приказа о приеме на работу: _____, дата подписания приказа о приеме
на работу: _____.

Номер приказа об увольнении: _____, дата подписания приказа об
увольнении: _____.

Результат услуги прошу предоставить в количестве _____ экземпляра(ов).

Прилагаю следующие документы:

1. _____.
2. _____.
3. _____.
4. _____.
5. _____.

В случае продления срока предоставления Муниципальной услуги прошу уведомить Меня следующим способом:

- Через личный кабинет на РПГУ в виде электронного документа, при обращении посредством РПГУ
- По почте на бумажном носителе
- по электронной почте

Архивная справка, архивная копия, архивная выписка или информационное письмо в случае не истечения 75 лет со дня создания архивного документа выдается Заявителю (представителю Заявителя):

- через МФЦ
- по почте

Решение об отказе в предоставлении муниципальной услуги или архивную справку, архивную копию, архивную выписку или информационное письмо (в случае истечения 75 лет со дня создания архивного документа) выдать следующим способом:

- Через личный кабинет на РПГУ в виде электронного документа при обращении посредством РПГУ
- Через МФЦ на бумажном носителе.
- По почте на бумажном носителе

На обработку моих персональных данных, содержащихся в заявлении и прилагаемых к нему документах, согласен.

Ф.И.О.

Подпись

« ____ » _____ 20__ г.

*обязательные для заполнения поля

Отметка о комплекте документов (проставляется в случае отсутствия одного или более из документов, не находящихся в распоряжении органов, предоставляющих государственные или муниципальные услуги, либо подведомственных органам государственной власти или органам местного самоуправления организаций, участвующих в предоставлении муниципальной услуги):

О предоставлении не полного комплекта документов, требующихся для предоставления муниципальной услуги и представляемых заявителем, так как сведения по ним отсутствуют в распоряжении органов, предоставляющих государственные или муниципальные услуги, либо подведомственных органам государственной власти или органам местного самоуправления организаций, участвующих в предоставлении муниципальной услуги, предупрежден.

(подпись заявителя)

(Ф.И.О. заявителя, полностью)

В случае обращения представителя Заявителя в Заявлении указываются также данные представителя Заявителя: фамилия, имя, отчество, ИНН, адрес проживания, мобильный телефон, адрес электронной почты, наименование, серия, номер, дата выдачи документа, удостоверяющего личность.

Приложение 8
к Административному регламенту
по предоставлению муниципальной
услуги «Выдача архивных справок, архивных
выписок, архивных копий и информационных
писем по вопросам, затрагивающим права и
законные интересы заявителя»

**Форма заявления о предоставлении архивной информации в отношении
недвижимого имущества**

В архивный отдел администрации
города Долгопрудного Московской области
от _____

(Ф.И.О. или наименование организации;
паспортные данные гражданина; почтовый
адрес; контактный телефон и адрес
электронной почты)

Заявление
о предоставлении архивной информации в отношении недвижимого имущества

Прошу предоставить мне архивную справку, архивную выписку, архивную копию
(указать нужный документ) по вопросу предоставления сведений об объекте
недвижимого имущества.

Адрес объекта (*): _____.

Год начала владения (*): _____.

Год окончания владения (*): _____.

Наименование организации, предоставившей объект недвижимости (*): _____

_____.

Вид объекта (квартира, земельный участок и др.) (*): _____

Вид и реквизиты запрашиваемого документа (постановление, договор и др.) (*) _____

Дополнительные сведения о предмете запроса: _____

_____.

Результат услуги прошу предоставить в количестве _____ экземпляра(ов).

Прилагаю следующие документы:

1. _____.
2. _____.
3. _____.
4. _____.

5. _____.

В случае продления срока предоставления Муниципальной услуги прошу уведомить Меня следующим способом:

- Через личный кабинет на РПГУ в виде электронного документа при обращении посредством РПГУ
- По почте на бумажном носителе
- по электронной почте

Архивная справка, архивная копия, архивная выписка или информационное письмо в случае не истечения 75 лет со дня создания архивного документа выдается Заявителю (представителю Заявителя):

- через МФЦ
- по почте

Решение об отказе в предоставлении муниципальной услуги или архивную справку, архивную копию, архивную выписку или информационное письмо (в случае истечения 75 лет со дня создания архивного документа) выдать следующим способом:

- Через личный кабинет на РПГУ в виде электронного документа при обращении посредством РПГУ
- Через МФЦ на бумажном носителе.
- По почте на бумажном носителе

На обработку моих персональных данных, содержащихся в заявлении и прилагаемых к нему документах, согласен.

Ф.И.О.

Подпись

« ____ » _____ 20__ г.

*обязательные для заполнения поля

Отметка о комплекте документов (проставляется в случае отсутствия одного или более из документов, не находящихся в распоряжении органов, предоставляющих государственные или муниципальные услуги, либо подведомственных органам государственной власти или органам местного самоуправления организаций, участвующих в предоставлении муниципальной услуги).

О предоставлении неполного комплекта документов, требующихся для предоставления муниципальной услуги и представляемых заявителем, так как сведения по ним отсутствуют в распоряжении органов, предоставляющих государственные или муниципальные услуги, либо подведомственных органам государственной власти или органам местного самоуправления организаций, участвующих в предоставлении муниципальной услуги, предупрежден.

(подпись заявителя)

(Ф.И.О. заявителя, полностью)

В случае обращения представителя Заявителя в Заявлении указываются также данные представителя Заявителя: фамилия, имя, отчество, ИНН, адрес проживания, мобильный телефон, адрес электронной почты, наименование, серия, номер, дата выдачи документа, удостоверяющего личность.

Приложение 9
к Административному регламенту
по предоставлению муниципальной
услуги «Выдача архивных справок, архивных
выписок, архивных копий и информационных
писем по вопросам, затрагивающим права и
законные интересы заявителя»

Форма заявления о получении иных архивных сведений

В архивный отдел администрации
города Долгопрудного Московской области
от _____

(Ф.И.О. или наименование организации;
паспортные данные гражданина; почтовый
адрес; контактный телефон и адрес
электронной почты)

Заявление
о предоставлении иных архивных сведений

Прошу предоставить мне архивную справку, архивную выписку, архивную копию
(указать нужный документ) по вопросу предоставления сведений о

(указать предмет запроса и сведения, необходимые для поиска информации)

В случае усыновления:

Фамилия, имя, отчество усыновителей (*) _____

Год усыновления (*) _____

В случае запроса сведений об актах гражданского состояния:

Фамилия, имя, отчество человека, о котором запрашиваются сведения (*)

Год события (рождения, бракосочетания смерти и т.д.) (*) _____

Место события (*) _____

В случае запроса данных о регистрации захоронений:

Фамилия, имя, отчество человека, о котором запрашиваются сведения (*)

Год захоронения (*) _____

Место захоронения (с указанием кладбища) (*) _____

В случае запроса данных о содержании завещания:

Фамилия, имя, отчество завещателя (*) _____

Год составления завещания (*) _____

Наименование органа, оформившего завещание (*) _____

В случае запроса данных о награждении:

Название организации, в которой заявитель работал в период его награждения (*):

Наименование награды или почетного звания (*): _____

Год награждения (*): _____

В случае запроса иных данных в свободной форме описать имеющиеся сведения об объекте запроса.

Результат услуги прошу предоставить в количестве _____ экземпляра (ов).

Прилагаю следующие документы:

1. _____.
2. _____.
3. _____.
4. _____.
5. _____.

В случае продления срока предоставления Муниципальной услуги прошу уведомить Меня следующим способом:

- Через личный кабинет на РПГУ в виде электронного документа при обращении посредством РПГУ
- По почте на бумажном носителе
- по электронной почте

Архивная справка, архивная копия, архивная выписка или информационное письмо в случае не истечения 75 лет со дня создания архивного документа выдается Заявителю (представителю Заявителя):

- через МФЦ
- по почте

Решение об отказе в предоставлении муниципальной услуги или архивную справку, архивную копию, архивную выписку или информационное письмо (в случае истечения 75 лет со дня создания архивного документа) выдать следующим способом:

- Через личный кабинет на РПГУ в виде электронного документа при обращении посредством РПГУ
- Через МФЦ на бумажном носителе.
- По почте на бумажном носителе

На обработку моих персональных данных, содержащихся в заявлении и прилагаемых к нему документах, согласен.

Ф.И.О.

Подпись

« ____ » _____ 20__ г.

*обязательные для заполнения поля

Отметка о комплекте документов (проставляется в случае отсутствия одного или более из документов, не находящихся в распоряжении органов, предоставляющих

государственные или муниципальные услуги, либо подведомственных органам государственной власти или органам местного самоуправления организаций, участвующих в предоставлении муниципальной услуги):

О представлении не полного комплекта документов, требующихся для предоставления муниципальной услуги и представляемых заявителем, так как сведения по ним отсутствуют в распоряжении органов, предоставляющих государственные или муниципальные услуги, либо подведомственных органам государственной власти или органам местного самоуправления организаций, участвующих в предоставлении муниципальной услуги, предупрежден.

(подпись заявителя)

(Ф.И.О. заявителя, полностью)

В случае обращения представителя Заявителя в Заявлении указываются также данные представителя Заявителя: фамилия, имя, отчество, ИНН, адрес проживания, мобильный телефон, адрес электронной почты, наименование, серия, номер, дата выдачи документа, удостоверяющего личность.

Приложение 10
к Административному регламенту
по предоставлению муниципальной
услуги «Выдача архивных справок, архивных
выписок, архивных копий и информационных
писем по вопросам, затрагивающим права и
законные интересы заявителя»

Описание документов, необходимых для предоставления Муниципальной услуги, при обращении в МФЦ, по почте и посредством РПГУ.

Класс документа	Виды документов	Общее описание документов	При личной подаче	При подаче через РПГУ		При подаче посредством почты
				При подаче	При подтверждении документов в МФЦ	
Документы, представляемые Заявителем (его представителем)						
Заявление		Заявление должно быть оформлено по форме, указанной в Приложениях 7, 8 и 9 к настоящему Административному регламенту.	Заявление должно быть подписано собственноручной подписью Заявителя или представителя Заявителя, уполномоченного на подписание документов при подаче.	При подаче заполняется интерактивная форма заявления.	Предоставляется оригинал Заявления при отсутствии подтвержденной учетной записи на РПГУ.	Предоставляется оригинал Заявления.
Документ, удостоверяющий личность	Паспорт гражданина Российской Федерации	Паспорт должен быть оформлен в соответствии с Постановлением Правительства РФ от 8 июля 1997 г. № 828	Предоставляется оригинал документа для снятия копии документа. Копия заверяется	При подаче предоставляется электронный образ документа.	Предоставляется оригинал документа для снятия копии. Копия заверяется подписью специалиста МФЦ и	При подаче предоставляется нотариально заверенная копия

Класс документа	Виды документов	Общее описание документов	При личной подаче	При подаче через РПГУ		При подаче посредством почты
				При подаче	При подтверждении документов в МФЦ	
		«Об утверждении Положения о паспорте гражданина Российской Федерации, образца бланка и описания паспорта гражданина Российской Федерации».	подписью уполномоченного специалиста МФЦ и печатью МФЦ.		печатью МФЦ.	
	Временное удостоверение личности гражданина Российской Федерации	Должно соответствовать форме, утвержденной ФМС России, иметь фотографию гражданина и содержать следующие сведения: - Ф.И.О., дату и место рождения гражданина; - адрес места жительства (места пребывания); - причину выдачи; - срок действия; - дату выдачи и наименование подразделения, подпись руководителя подразделения,	Предоставляется оригинал документа для снятия копии документа. Копия заверяется подписью уполномоченного специалиста МФЦ и печатью МФЦ.	При подаче предоставляется электронный образ всех страниц.	Предоставляется оригинал документа для снятия копии. Копия заверяется подписью специалиста МФЦ и печатью МФЦ.	При подаче предоставляется нотариально заверенная копия

Класс документа	Виды документов	Общее описание документов	При личной подаче	При подаче через РПГУ		При подаче посредством почты
				При подаче	При подтверждении документов в МФЦ	
		печать.				
	Военный билет	Заполняется в соответствии с приказом Министра обороны Российской Федерации от 18.07.2014 № 495.	Предоставляется оригинал документа для снятия копии документа. Копия заверяется подписью уполномоченного специалиста МФЦ и печатью МФЦ.	При подаче предоставляется электронный образ всех страниц.	Представляется оригинал документа для снятия копии. Копия заверяется подписью специалиста МФЦ и печатью МФЦ.	При подаче предоставляется нотариально заверенная копия
	Временное удостоверение, выданное взамен военного билета	Заполняется в соответствии с приказом Министра обороны Российской Федерации от 18.07.2014 № 495.	Предоставляется оригинал документа для снятия копии документа. Копия заверяется подписью уполномоченного специалиста МФЦ и печатью МФЦ.	При подаче предоставляется электронный образ всех страниц.	Представляется оригинал документа для снятия копии. Копия заверяется подписью специалиста МФЦ и печатью МФЦ.	При подаче предоставляется нотариально заверенная копия
	Паспорт иностранного гражданина	Необходимо представление официально заверенного перевода паспорта иностранного гражданина на русский язык.	Предоставляется оригинал документа для снятия копии документа. Копия заверяется подписью уполномоченного	При подаче предоставляется электронный образ всех страниц.	Представляется оригинал документа для снятия копии. Копия заверяется подписью специалиста МФЦ и печатью МФЦ.	При подаче предоставляется нотариально заверенная копия

Класс документа	Виды документов	Общее описание документов	При личной подаче	При подаче через РПГУ		При подаче посредством почты
				При подаче	При подтверждении документов в МФЦ	
			специалиста МФЦ и печатью МФЦ.			
	Свидетельство о рассмотрении и ходатайства о признании лица беженцем на территории Российской Федерации по существу	Форма свидетельства установлена приказом ФМС России от 05.04.2011 № 87.	Предоставляется оригинал документа для снятия копии документа. Копия заверяется подписью уполномоченного специалиста МФЦ и печатью МФЦ.	При подаче предоставляется электронный образ всех страниц.	Представляется оригинал документа для снятия копии. Копия заверяется подписью специалиста МФЦ и печатью МФЦ.	При подаче предоставляется нотариально заверенная копия
	Вид на жительство в Российской Федерации	Выдается ФМС России.	Предоставляется оригинал документа для снятия копии документа. Копия заверяется подписью уполномоченного специалиста МФЦ и печатью МФЦ.	При подаче предоставляется электронный образ всех страниц.	Представляется оригинал документа для снятия копии. Копия заверяется подписью специалиста МФЦ и печатью МФЦ.	При подаче предоставляется нотариально заверенная копия
	Удостоверение беженца	Форма удостоверения утверждена постановлением Правительства Российской Федерации	Предоставляется оригинал документа для снятия копии документа. Копия заверяется	При подаче предоставляется электронный образ всех страниц.	Представляется оригинал документа для снятия копии. Копия заверяется подписью специалиста МФЦ и	При подаче предоставляется нотариально заверенная копия

Класс документа	Виды документов	Общее описание документов	При личной подаче	При подаче через РПГУ		При подаче посредством почты
				При подаче	При подтверждении документов в МФЦ	
		Федерации от 10.05.2011 № 356.	подписью уполномоченного специалиста МФЦ и печатью МФЦ.		печатью МФЦ.	
	Разрешение на временное проживание в Российской Федерации	Оформляется в виде отметки в документе, удостоверяющем личность иностранного гражданина или лица без гражданства, либо в виде документа установленной формы, выдаваемого в Российской Федерации лицу без гражданства, не имеющему документа, удостоверяющего его личность. Разрешение на временное проживание не может быть выдано в форме электронного документа.	Предоставляется оригинал документа для снятия копии документа. Копия заверяется подписью уполномоченного специалиста МФЦ и печатью МФЦ.	При подаче предоставляется электронный образ страницы с отметкой или всех страниц в случае выдачи отдельного документа.	Представляется оригинал документа для снятия копии. Копия заверяется подписью специалиста МФЦ и печатью МФЦ.	При подаче предоставляется нотариально заверенная копия
	Свидетельство о	Форма свидетельства установлена	Предоставляется оригинал	При подаче предоставляется	Представляется оригинал документа	При подаче предоставляется

Класс документа	Виды документов	Общее описание документов	При личной подаче	При подаче через РПГУ		При подаче посредством почты
				При подаче	При подтверждении документов в МФЦ	
	предоставлении временного убежища на территории Российской Федерации	приказом ФМС России от 25.03.2011 № 81.	документа для снятия копии документа. Копия заверяется подписью уполномоченного специалиста МФЦ и печатью МФЦ.	тс электронный образ всех страниц документа.	для снятия копии. Копия заверяется подписью специалиста МФЦ и печатью МФЦ.	ется нотариально заверенная копия
	Копия решения арбитражного суда о назначении арбитражным или конкурсным управляющим.	Форма определена Арбитражным процессуальным кодексом Российской Федерации.	Предоставляется оригинал документа для снятия копии документа. Копия заверяется подписью уполномоченного специалиста МФЦ и печатью МФЦ.	При подаче предоставляется электронный образ всех страниц документа.	Представляется оригинал документа для снятия копии. Копия заверяется подписью специалиста МФЦ и печатью МФЦ.	При подаче предоставляется нотариально заверенная копия

Класс документа	Виды документов	Общее описание документов	При личной подаче	При подаче через РПГУ		При подаче посредством почты
				При подаче	При подтверждении документов в МФЦ	
Документ, удостоверяющий полномочия представителя Заявителя	Доверенность	<p>Доверенность должна содержать следующие сведения:</p> <ul style="list-style-type: none"> – - Ф.И.О. лица, выдавшего доверенность; – - Ф.И.О. лица, уполномоченного по доверенности; – - данные документов, удостоверяющих личность этих лиц; – - объем полномочий представителя, включающий право на подачу заявления в Архив; – - дата выдачи доверенности; – - подпись лица, выдавшего доверенность. 	Предоставляется оригинал документа для снятия копии документа. Копия заверяется подписью уполномоченного специалиста МФЦ и печатью МФЦ.	При подаче предоставляется электронный образ документа.	– Представляется оригинал документа для снятия копии. Копия заверяется подписью специалиста МФЦ и печатью МФЦ.	– При подаче предоставляется нотариально заверенная копия

Класс документа	Виды документов	Общее описание документов	При личной подаче	При подаче через РПГУ		При подаче посредством почты
				При подаче	При подтверждении документов в МФЦ	
	Опекунское удостоверение	Выдается органом опеки и попечительства, имеет серию, номер и дату выдачи. В каждом субъекте Российской Федерации устанавливается своя форма.	Предоставляется оригинал документа для снятия копии документа. Копия заверяется подписью уполномоченного специалиста МФЦ и печатью МФЦ.	При подаче предоставляется электронный образ документа.	Предоставляется оригинал документа для снятия копии. Копия заверяется подписью специалиста МФЦ и печатью МФЦ.	При подаче предоставляется нотариально заверенная копия
	Попечительское удостоверение	Выдается органом опеки и попечительства, имеет серию, номер и дату выдачи. В каждом субъекте Российской Федерации устанавливается своя форма.	Предоставляется оригинал документа для снятия копии документа. Копия заверяется подписью уполномоченного специалиста МФЦ и печатью МФЦ.	При подаче предоставляется электронный образ документа.	– Предоставляется оригинал документа для снятия копии. Копия заверяется подписью специалиста МФЦ и печатью МФЦ.	– При подаче предоставляется нотариально заверенная копия
Документ, подтверждающий родство с заявителем	Свидетельство о рождении	Форма свидетельства установлена приказом Минюста России от 25.06.2014 № 142.	Предоставляется оригинал документа для снятия копии документа. Копия заверяется подписью уполномоченного специалиста МФЦ и печатью МФЦ.	При подаче предоставляется электронный образ документа.	– Предоставляется оригинал документа для снятия копии. Копия заверяется подписью специалиста МФЦ и печатью МФЦ.	– При подаче предоставляется нотариально заверенная копия

Класс документа	Виды документов	Общее описание документов	При личной подаче	При подаче через РПГУ		При подаче посредством почты
				При подаче	При подтверждении документов в МФЦ	
Документ, подтверждающий родство с заявителем	Свидетельство о заключении брака	Форма свидетельства установлена приказом Минюста России от 25.06.2014 № 142.	Предоставляется оригинал документа для снятия копии документа. Копия заверяется подписью уполномоченного специалиста МФЦ и печатью МФЦ.	При подаче предоставляется электронный образ документа.	– Представляется оригинал документа для снятия копии. Копия заверяется подписью специалиста МФЦ и печатью МФЦ.	– При подаче предоставляется нотариально заверенная копия
Документы, запрашиваемые в порядке межведомственного взаимодействия						
Правоустанавливающие и (или) правоудостоверяющие документы на объект (объекты) недвижимости	Выписка из ЕГРН	Утверждена приказом Минэкономразвития России от 25.12.2015 № 975 и от 20.06.2016 № 378	X	X	X	X
Документы о принадлежности Заявителя к категории юридических лиц или индивидуал	Выписка из ЕГРЮЛ и ЕГРИП	Выписки оформляются по форме, установленной приказом Министерства финансов Российской Федерации от	X	X	X	X

Класс документа	Виды документов	Общее описание документов	При личной подаче	При подаче через РПГУ		При подаче посредством почты
				При подаче	При подтверждении документов в МФЦ	
ьных предпринимателей		15.01.2015 № 5н.				

Приложение 11
к Административному регламенту
по предоставлению муниципальной
услуги «Выдача архивных справок,
архивных выписок, архивных копий и
информационных писем по вопросам,
затрагивающим права и законные
интересы заявителя»

**Форма решения об отказе в приеме документов, необходимых для
предоставления Муниципальной услуги**

оформляется на официальном бланке Архива или МФЦ

Кому:

(фамилия, имя, отчество (при
наличии) физического лица или
наименование юридического лица,
запрашивающих информацию)

Решение

об отказе в приеме и регистрации документов, необходимых для предоставления
Муниципальной услуги «Выдача архивных справок, архивных
выписок, архивных копий и информационных
писем по вопросам, затрагивающим права и
законные интересы заявителя»

Уважаемый _____ !

В приеме и регистрации документов, необходимых для предоставления
Муниципальной услуги «Выдача архивных справок, архивных выписок, архивных
копий и информационных писем по вопросам, затрагивающим права и законные
интересы заявителя» Вам отказано по следующим основаниям (выбрать
необходимое):

- Обращение за предоставлением Муниципальной услуги без предъявления документа, позволяющего установить личность Заявителя (представителя Заявителя).
- Документы содержат подчистки и исправления текста.
- Документы имеют исправления, не заверенные в установленном законодательством порядке.
- Документы содержат повреждения, наличие которых не позволяет однозначно истолковать их содержание.
- Документы утратили силу на момент обращения за предоставлением Муниципальной услуги.

Некорректное заполнение обязательных полей в Заявлении в случае обращения представителя Заявителя, не уполномоченного на подписание Заявления.

Качество представленных документов не позволяет в полном объеме прочитать сведения, содержащиеся в документах.

Форма поданного Заявителем (представителем Заявителя) Заявления не соответствует форме Заявления, установленной Административным регламентом.

Представлен неполный комплект документов.

Обращение по электронной почте за получения информации, не являющейся общедоступной.

Некорректное заполнение обязательных полей в форме интерактивного запроса РПГУ (отсутствие заполнения, недостоверное, неполное либо неправильное, не соответствующее требованиям, установленным настоящим Административным регламентом).

Представление некачественных электронных копий (электронных образов) документов, не позволяющих в полном объеме прочитать текст документа и/или распознать реквизиты документа.

Разъяснения о порядке действий для получения положительного результата по предоставлению Муниципальной услуги (указываются конкретные рекомендации):

(Начальник Архива (или лицо, его замещающее) или должностное лицо МФЦ, подписавшего решение)

(подпись)

(расшифровка подписи)

Приложение 11а
к Административному регламенту
по предоставлению муниципальной
услуги «Выдача архивных справок,
архивных выписок, архивных копий и
информационных писем по вопросам,
затрагивающим права и законные
интересы заявителя»

**Форма уведомления о способах подачи Заявления при запросе по электронной
почте архивных данных, не относящихся к общедоступной информации**

оформляется на официальном бланке Архива

Кому:

(фамилия, имя, отчество (при
наличии) физического лица или
наименование юридического лица,
запрашивающих информацию)

Уведомление

Уважаемый _____ !

Архивный отдел администрации города Долгопрудного Московской области рассмотрел Ваше обращение о предоставлении Муниципальной услуги «Выдача архивных справок, архивных выписок, архивных копий и информационных писем по вопросам, затрагивающим права и законные интересы заявителя» в части выдачи

(указать тему конкретного обращения Заявителя)

и сообщает следующее.

В соответствии с частью 3 статьи 25 Федерального закона от 22.10.2004 № 125-ФЗ «Об архивном деле в Российской Федерации» на доступ к архивным документам, содержащим сведения о личной и семейной тайне гражданина, его частной жизни, а также сведения, создающие угрозу для его безопасности, устанавливается ограничение на срок 75 лет со дня создания указанных документов.

В связи с этим Вам необходимо подтвердить право на получение запрашиваемой информации в отношении _____

(указать фамилию, имя, отчество (последнее – при наличии) лица, о котором запрашивается информация)

Для этого Вам необходимо подать заявление в Архив через государственную информационную систему Московской области «Портал государственных и муниципальных услуг Московской области» (далее – РПГУ), расположенную в сети Интернет по адресу <http://uslugi.mosreg.ru> либо обратиться в МФЦ. Регистрация в «Единой системе идентификации и аутентификации в инфраструктуре,

обеспечивающей информационно-технологическое взаимодействие информационных систем, используемых для предоставления государственных и муниципальных услуг в электронной форме» является не обязательной.

(Начальник Архива (или лицо, его замещающее))

(подпись)

(расшифровка подписи)

Исполнитель _____

Телефон _____

Приложение 12
к Административному регламенту
по предоставлению муниципальной
услуги «Выдача архивных справок,
архивных выписок, архивных копий и
информационных писем по вопросам,
затрагивающим права и законные
интересы заявителя»

**Требования к помещениям, в которых предоставляется
Муниципальная услуга**

1. Помещения, в которых предоставляется Муниципальная услуга, предпочтительно размещаются на нижних этажах зданий и должны соответствовать санитарно-эпидемиологическим правилам и нормативам.

2. Входы в помещения оборудуются пандусами, расширенными проходами, позволяющими обеспечить беспрепятственный доступ инвалидов, включая инвалидов, использующих кресла-коляски.

3. При ином размещении помещений по высоте, должна быть обеспечена возможность получения Муниципальной услуги маломобильными группами населения.

4. Вход и выход из помещений оборудуются указателями.

5. Места для информирования, предназначенные для ознакомления Заявителей с информационными материалами, оборудуются информационными стендами.

6. Места для ожидания на подачу или получение документов оборудуются стульями, скамьями.

7. Места для заполнения Заявления оборудуются стульями, столами (стойками) и обеспечиваются образцами Заявлений, писчей бумагой и канцелярскими принадлежностями (шариковыми ручками).

8. Кабинеты для приема Заявителей (представителей Заявителей) должны быть оборудованы информационными табличками (вывесками) с указанием:

1) номера кабинета;

2) фамилии, имени, отчества и должности специалиста, осуществляющего предоставление Муниципальной услуги.

9. Рабочие места работников Архива и МФЦ, предоставляющих Муниципальную услугу, оборудуются компьютерами и оргтехникой, позволяющими своевременно и в полном объеме получать справочную информацию по вопросам предоставления услуги и организовать предоставление Муниципальной услуги в полном объеме.

Приложение 13
к Административному регламенту
по предоставлению муниципальной
услуги «Выдача архивных справок,
архивных выписок, архивных копий и
информационных писем по вопросам,
затрагивающим права и законные
интересы заявителя»

Показатели доступности и качества Муниципальной услуги

Показателями доступности предоставления Муниципальной услуги являются:
возможность взаимодействия заявителя с работниками Архива в случае
получения заявителем консультации на приеме в Архиве;

возможность получения заявителем полной, актуальной и достоверной
информации о ходе предоставления Муниципальной услуги через РПГУ и
официальный сайт Архива или страницу Архива на официальном сайте
администрации муниципального образования в информационно-
телекоммуникационной сети Интернет;

возможность направления заявителем письменного заявления или заявления
в электронной форме о предоставлении Муниципальной услуги через РПГУ;

возможность подачи заявления и получения результата получения
Муниципальной услуги посредством РПГУ в МФЦ;

получение заявителем Муниципальной услуги своевременно, в полном
объеме и в любой форме, предусмотренной настоящим Административным
регламентом, иными нормативными правовыми актами Российской Федерации,
Московской области;

наличие полной и понятной информации о местах, порядке и сроках
предоставления Муниципальной услуги на информационных стендах Архива, РПГУ,
официальном сайте Архива или странице Архива на официальном сайте
администрации муниципального образования в информационно-
телекоммуникационной сети Интернет, предоставление указанной информации по
телефону работниками Архива;

наличие необходимого и достаточного количества специалистов, а также
помещений, в отсутствии очередей при приеме документов от заявителей (их
уполномоченных представителей), отсутствие жалоб на действия (бездействие)
специалистов, их некорректное, невнимательное отношение к заявителям (их
уполномоченным представителям);

обеспечение возможности получения заявителями информации о
предоставляемой Муниципальной услуге на РПГУ;

обеспечение возможности подачи заявления и документов, необходимых для
предоставления Муниципальной услуги, ее результатов через РПГУ в МФЦ, приема
жалоб и выдачи заявителям результатов рассмотрения жалоб осуществляются в
соответствии с соглашениями, заключенными между МФЦ и администрацией
муниципального образования или между МФЦ и Архивом (далее - соглашение о

взаимодействии), с момента вступления в силу соответствующего соглашения о взаимодействии.

для направления заявления в электронном виде на РПГУ обеспечивается доступность для копирования и заполнения в электронном виде заявления, в том числе с использованием электронной подписи.

при подаче заявления в электронном виде документы, указанные в пункте 10 настоящего Административного регламента, могут быть представлены в форме электронных документов, подписанных электронной подписью.

на РПГУ обеспечивается возможность получения информации о ходе предоставления Муниципальной услуги;

консультирование Заявителей в МФЦ при подаче заявлений посредством РПГУ;

транспортная доступность к местам предоставления Муниципальной услуги; обеспечение беспрепятственного доступа лицам с ограниченными возможностями передвижения к помещениям, в которых предоставляется Муниципальная услуга (в том числе наличие бесплатных парковочных мест для специальных автотранспортных средств лиц с ограниченными возможностями здоровья).

Показателями качества предоставления Муниципальной услуги являются:

соблюдение требований Административного регламента о порядке информирования об оказании Муниципальной услуги.

соблюдение сроков предоставления Муниципальной услуги;

соотношение количества рассмотренных в срок Заявлений на предоставление Муниципальной услуги к общему количеству Заявлений, поступивших на предоставление Муниципальной услуги;

своевременное направление уведомлений Заявителям (представителям Заявителей) о предоставлении или прекращении предоставления Муниципальной услуги;

соотношение количества обоснованных жалоб граждан и организаций по вопросам качества и доступности предоставления Муниципальной услуги к общему количеству жалоб;

Иные требования, в том числе учитывающие особенности предоставления Муниципальной услуги в многофункциональных центрах, и особенности предоставления Муниципальной услуги в электронной форме.

Приложение 14
к Административному регламенту
по предоставлению муниципальной
услуги «Выдача архивных справок,
архивных выписок, архивных копий и
информационных писем по вопросам,
затрагивающим права и законные
интересы заявителя»

**Требования к обеспечению доступности Муниципальной услуги для инвалидов
и лиц с ограниченными возможностями здоровья**

1. Лицам с I и II группами инвалидности обеспечивается возможность получения Муниципальной услуги по месту их пребывания с предварительной записью по телефону в МФЦ, а также посредством РПГУ.

2. При предоставлении Муниципальной услуги лицам с нарушениями функции слуха и лицам с нарушениями функций одновременно слуха и зрения должен быть обеспечен сурдоперевод или тифлосурдоперевод процесса предоставления Муниципальной услуги, либо организована работа автоматизированной системы сурдоперевода или тифлосурдоперевода, произведено консультирование по интересующим его вопросам указанным способом.

3. В помещениях, предназначенных для приема Заявителей (представителей Заявителя), должно быть организовано отдельное окно (место приема), приспособленное для приема лиц со стойкими расстройствами зрения и слуха, а также опорно-двигательной функции.

4. В помещениях, предназначенных для приема Заявителей (представителей Заявителя), обеспечивается дублирование необходимой для лиц с ограниченными возможностями здоровья звуковой и зрительной информации, а также надписей, знаков и иной текстовой и графической информации знаками, выполненными рельефно-точечным шрифтом Брайля, допуск сурдопереводчика, тифлосурдопереводчика и собаки-проводника.

5. По желанию Заявителя (представителя Заявителя) заявление подготавливается работником МФЦ, текст заявления зачитывается Заявителю (представителю Заявителя), если он затрудняется это сделать самостоятельно.

6. Лицам, имеющим ограничения двигательной активности, препятствующие самостоятельному подписанию документов, предлагается обратиться к нотариусу для удостоверения подписи другого лица (рукоприкладчика), за данное лицо.

7. Здание (помещение) МФЦ оборудуется информационной табличкой (вывеской), содержащей полное наименование МФЦ, а также информацию о режиме его работы.

8. Вход в здание (помещение) МФЦ и выход из него оборудуются соответствующими указателями с автономными источниками бесперебойного питания, а также лестницами с поручнями и пандусами для передвижения детских и инвалидных колясок в соответствии с требованиями Федерального закона от 30.12.2009 № 384-ФЗ «Технический Административный регламент о безопасности зданий и сооружений».

9. Помещения МФЦ, предназначенные для работы с Заявителями (представителями Заявителя), располагаются на нижних этажах здания и имеют отдельный вход. В случае расположения Архива и МФЦ на втором этаже и выше, здание оснащается лифтом, эскалатором или иными автоматическими подъемными устройствами, в том числе для лиц с ограниченными возможностями здоровья.

10. В МФЦ организуется бесплатный туалет для посетителей, в том числе туалет, предназначенный для лиц с ограниченными возможностями здоровья.

11. Работниками МФЦ организуется работа по сопровождению лиц, имеющих стойкие расстройства функции зрения и самостоятельного передвижения, и оказание им помощи при обращении за Муниципальной услугой и получения результата предоставления Муниципальной услуги; оказанию помощи указанным лицам в преодолении барьеров, мешающих получению ими услуг наравне с другими.

Приложение 15

к Административному регламенту по предоставлению муниципальной услуги «Выдача архивных справок, архивных выписок, архивных копий и информационных писем по вопросам, затрагивающим права и законные интересы заявителя»

Перечень и содержание административных действий, составляющих административные процедуры

1. Прием Заявления и документов, предварительное рассмотрение документов и передача их в Архив, непосредственно предоставляющий Муниципальную услугу

1.1. Порядок выполнения административных действий при личном обращении Заявителя (представителя Заявителя) в МФЦ

Место выполнения процедуры/ используемая ИС	Административные действия	Средний срок выполнения	Средняя трудоемкость выполнения	Содержание действия
МФЦ/ Модуль МФЦ ЕИС ОУ	Установление соответствия личности Заявителя (Представителя заявителя) документам, удостоверяющим личность, проверка комплектности документов	В течение 1 рабочего дня (не включается в общий срок предоставления муниципальной услуги).	5 минут	Специалист МФЦ проверяет комплектность представленных документов, необходимых для предоставления Муниципальной услуги, соответствие требованиям, указанным в Приложении 10 настоящего Административного регламента, за исключением Заявления в случае, если обращается сам Заявитель или Представитель заявителя, уполномоченный на подписание

Место выполнения процедуры/ используемая ИС	Административные действия	Средний срок выполнения	Средняя трудоемкость выполнения	Содержание действия
	<p data-bbox="461 475 936 699">Проверка полномочий Представителя Заявителя на основании документа, удостоверяющего полномочия (при обращении Представителя заявителя)</p> <p data-bbox="461 818 936 890">Подготовка отказа в приеме документов</p>		<p data-bbox="1252 475 1469 515">5 минут</p> <p data-bbox="1252 818 1469 858">15 минут</p>	<p data-bbox="1498 392 1666 424">Заявления.</p> <p data-bbox="1498 480 2096 807">Проверяются документы, удостоверяющий полномочия Представителя заявителя (документ, удостоверяющий личность Представителя заявителя и доверенность, выданную в соответствии с законодательными и иными нормативными актами, действующими в Российской Федерации).</p> <p data-bbox="1498 823 2096 1262">В случае наличия оснований для отказа в приеме документов из пункта 12 настоящего Административного регламента специалистом МФЦ осуществляется информирование Заявителя (Представителя заявителя) о необходимости предъявления документов для предоставления Муниципальной услуги и предлагается обратиться после приведения документов в соответствие с требованиями законодательства.</p> <p data-bbox="1498 1278 2096 1372">По требованию Заявителя (Представителя заявителя) уполномоченным специалистом МФЦ</p>

Место выполнения процедуры/ используемая ИС	Административные действия	Средний срок выполнения	Средняя трудоемкость выполнения	Содержание действия
	<p>Заполнение заявления, сканирование представленных документов, снятия копий оригиналов документов и формирование выписки о приеме Заявления и прилагаемых документов</p>		15 мин	<p>подписывается и выдается решение об отказе в приеме документов с указанием причин отказа в срок не позднее 30 минут с момента получения от Заявителя (Представителя заявителя) документов.</p> <p>В случае отсутствия оснований отказа в приеме документов, специалист МФЦ заполняется карточка Муниципальной услуги, вносятся сведения по всем полям в соответствии с инструкцией-</p> <p>В присутствии Заявителя (Представителя заявителя, уполномоченного на подписание Заявления) заполняется Заявление.</p> <p>В случае обращения Представителя заявителя, не уполномоченного на подписание Заявления, представляется подписанное Заявителем Заявление.</p> <p>Если Заявление не соответствует требованиям – специалист МФЦ информирует представителя Заявителя о необходимости повторного заполнения Заявления.</p> <p>Специалист МФЦ сканирует представленные Заявителем</p>

Место выполнения процедуры/ используемая ИС	Административные действия	Средний срок выполнения	Средняя трудоемкость выполнения	Содержание действия
				<p>(Представителем заявителя) оригиналы документов, формирует электронное дело в МФЦ ЕИС ОУ, снимает с представленных оригиналов документов копии и заверяет их подписью и печатью МФЦ (за исключением документов, представление которых предусмотрено только в подлинниках).</p> <p>В случае если Заявителем (Представителем заявителя) представлены копии документов – специалист МФЦ осуществляет сверку представленных копий документов с оригиналами документов, заверяет их подписью и печатью.</p> <p>Подлинники документов возвращаются Заявителю (Представителю заявителя) (за исключением документов, представление которых предусмотрено только в подлинниках).</p> <p>Специалист МФЦ распечатывает и выдает Заявителю (Представителю заявителя) выписку в получении Заявления, документов с указанием их перечня и количества листов, входящего номера, даты готовности результата</p>

Место выполнения процедуры/ используемая ИС	Административные действия	Средний срок выполнения	Средняя трудоемкость выполнения	Содержание действия
				<p>предоставления Муниципальной услуги. Выписка подписывается специалистом МФЦ, принявшим документы и Заявителем (Представителем заявителя).</p> <p>Электронное дело (Заявление, прилагаемые к нему документы, выписка) поступают из Модуля МФЦ ЕИС ОУ в Модуль ЕИС ОУ в день его формирования.</p> <p>Заявление, прилагаемые к нему документы и экземпляр выписки направляются из МФЦ в Архив курьерской службой на бумажных носителях не позднее следующего рабочего дня со дня их получения от Заявителя (Представителя заявителя).</p> <p>Осуществляется переход к административной процедуре «Обработка и предварительное рассмотрение документов».</p>

1.2. Порядок выполнения административных действий при обращении Заявителя (Представителя заявителя) через РПГУ.

Место выполнения процедуры/ используемая ИС	Административные действия	Средний срок выполнения	Средняя трудоемкость выполнения	Содержание действия
РПГУ/ Модуль ЕИС ОУ	Поступление документов	1 день (не включается в общий срок предоставления Муниципальной услуги).	1 день	<p>Заявитель (Представитель заявителя) направляет Заявление и документы, необходимые для предоставления Муниципальной услуги, в электронном виде посредством РПГУ.</p> <p>Требования к документам в электронном виде установлены пункте 21 настоящего Административного регламента.</p> <p>Заявление и прилагаемые документы поступают в интегрированный с РПГУ Модуль ЕИС ОУ. Осуществляется переход к административной процедуре «Обработка и предварительное рассмотрение документов».</p>

1.3. Порядок выполнения административных действий при обращении Заявителя (представителя Заявителя) почтовым отправлением и по электронной почте.

Место выполнения процедуры/используемая ИС	Административные действия	Средний срок выполнения	Трудоемкость	Содержание действия
Архив/ Модуль оказания услуг ЕИС ОУ	Получение документов	1 рабочий день (не входит в срок предоставления услуги)		В Архив поступают по адресу Архива Заявление и копии документов, указанных в пункте

Место выполнения процедуры/используемая ИС	Административные действия	Средний срок выполнения	Трудоемкость	Содержание действия
				10, необходимых для предоставления Муниципальной услуги.
Архив/ Модуль оказания услуг ЕИС ОУ	Подготовка отказа в приеме документов и направление решения об отказе в приеме документов при обращении по почте/ электронной почте	1 рабочий день (не входит в срок предоставления услуги)	15 минут	В случае наличия оснований из пункта 12 настоящего Административного регламента специалистом Архива направляется по почте / электронной почте решение об отказе в приеме документов с указанием причин отказа.
Архив МФЦ	Передача пакета документов в МФЦ для регистрации		30 минут	В случае отсутствия оснований для отказа в приеме документов Архив не позднее первого рабочего дня, следующего за днем получения документов, передаёт Заявление и полученные документы в МФЦ для присвоения регистрационного номера.
МФЦ/ Модуль МФЦ ЕИС ОУ	Регистрация Заявления и передача электронного дела в		10 минут	Специалист МФЦ регистрирует Заявление, формирует электронное дело в Модуль МФЦ ЕИС ОУ направляет его в Модуль

Место выполнения процедуры/используемая ИС	Административные действия	Средний срок выполнения	Трудоемкость	Содержание действия
	Архив			ЕИС ОУ.

2. Обработка и предварительное рассмотрение документов

Место выполнения процедуры/используемая ИС	Административные действия	Средний срок выполнения	Средняя трудоемкость выполнения	Содержание действия
Архив/ Модуль оказания услуг ЕИС ОУ	Проверка комплектности представленных Заявителем (Представителем заявителя) документов, поступивших от МФЦ при обращении через МФЦ, по почте и электронной почте	1 рабочий день (первый день предоставления Муниципальной услуги)	15 минут	При поступлении электронных документов от МФЦ специалист Архива, ответственный за прием и проверку поступивших документов в целях предоставления Муниципальной услуги: 1) устанавливает предмет обращения, полномочия Представителя заявителя; 2) проверяет правильность оформления Заявления, комплектность представленных документов, необходимых для предоставления Муниципальной услуги, и соответствие их установленным Административным регламентом требованиям;
Архив/ Модуль оказания услуг ЕИС ОУ	Проверка комплектности представленных Заявителем (Представителем заявителя) электронных	1 рабочий день (первый день предоставления муниципальной	15 минут	При поступлении документов в электронной форме с РПГУ в Архив ответственный за прием и проверку поступивших документов в целях предоставления Муниципальной услуги

		документов (электронных образов документов) поступивших с РПГУ	услуги)		проводит предварительную проверку. 1) устанавливает предмет обращения, полномочия Представителя заявителя; 2) проверяет правильность оформления Заявления, комплектность представленных документов, необходимых для предоставления Муниципальной услуги, и соответствие их установленным Административным регламентом требованиям.
Архив/ оказания ЕИС ОУ	Модуль услуг	Подготовка отказа в приеме документов и уведомление Заявителя (Представителя заявителя) посредством изменения статуса Заявления в личном кабинете РПГУ		15 минут	В случае наличия оснований из пункта 12 настоящего Административного регламента специалистом Архива осуществляется уведомление Заявителя (Представителя заявителя) об отказе в приеме документов с указанием причин отказа в первый рабочий день, следующий за днем подачи Заявления через РПГУ.
Архив/ оказания ЕИС ОУ	Модуль услуг	Определение необходимости направления межведомственных запросов	1 рабочий день (первый день предоставления муниципальной услуги)	15 минут	В случае предоставления Заявителем (Представителем заявителя) всех документов, необходимых для предоставления Муниципальной услуги, осуществляется переход к административной процедуре «Принятие решения». В случае необходимости запроса, осуществляется переход к административной процедуре «Формирование и направление межведомственных запросов в органы

				(организации), участвующие в предоставлении Муниципальной услуги».
--	--	--	--	--

3. Формирование и направление межведомственных запросов в органы (организации), участвующие в предоставлении Муниципальной услуги.

Место выполнения процедуры/ используемая ИС	Административные действия	Средний срок выполнения	Средняя трудоемкость выполнения	Содержание действия
Архив/ Модуль оказания услуг ЕИС ОУ	Определение состава документов, подлежащих запросу. Направление межведомственных запросов.	5 рабочих дней	20 минут	Если отсутствуют необходимые для предоставления Муниципальной услуги документы (сведения), указанные в пункте 11 настоящего Административного регламента, специалист Архива ответственный за осуществление межведомственного взаимодействия, осуществляет формирование и направление межведомственных запросов.
	Контроль предоставления результата запросов		5 минут	Проверка поступления ответов на межведомственные запросы. Ответы на межведомственные запросы поступают в Модуль оказания услуг ЕИС ОУ. После поступления ответов на запросы при обращении Заявителя (Представителя заявителя) осуществляется переход к

				административной процедуре «Принятие решения».
--	--	--	--	--

4. Принятие решения.

Место выполнения процедуры/используемая ИС	Административные действия	Средний срок выполнения	Средняя трудоемкость выполнения	Содержание действия
Архив/ Модуль оказания услуг ЕИС ОУ	Определение возможности предоставления муниципальной услуги	8 рабочих дней	15 минут	Специалист Архива, ответственный за предоставление Муниципальной услуги, на основании собранного комплекта документов определяет возможность предоставления муниципальной услуги.
	Принятие положительного решения. Уведомление о необходимости представить оригиналы документов для сверки в МФЦ, при обращении Заявителя (Представителя заявителя) через РПГУ.		5 минут	При отсутствии оснований для отказа в предоставлении Муниципальной услуги специалистом Архива принимается положительное решение. Заявитель (Представитель заявителя) уведомляется изменением текущего статуса в Личном кабинете на РПГУ о необходимости представить оригиналы документов для сверки в МФЦ в течение 5 рабочих дней, со дня, следующего за днем направления уведомления.
	Формирование и подписание архивной справки, архивной копии, архивной выписки или информационного письма	1 рабочий день	20 минут	Специалистом Архива в бумажном виде на бланке Архива формируется Архивная справка архивная копия, архивная выписка, информационное письмо.

				Начальник Архива (или лицо, его замещающее) подписывает подготовленную архивную справку, архивную копию, архивную выписку или информационное письмо.
	Направление решения об отказе в предоставлении Государственной услуги на подпись уполномоченного должностного лица Архива в бумажном виде			Специалистом Архива в бумажном виде на бланке формируется отказ в предоставлении Муниципальной услуги Начальник Архива (или лицо, его замещающее) подписывает подготовленное решения либо возвращает для изменения Независимо от принятого решения осуществляется переход к административной процедуре «Направление (выдача) результата».
Архив/ Модуль оказания услуг ЕИС ОУ	Направление результата предоставления муниципальной услуги в МФЦ для выдачи	1 рабочий день	5 минут	После подписания архивной справки архивной копии, архивной выписки, информационного письма специалист Архива направляет результат в МФЦ курьерской службой.

5. Направление (выдача) результата.

Место выполнения процедуры/используемая ИС	Административные действия	Средний срок выполнения	Средняя трудоемкость выполнения	Содержание действия:
МФЦ/ Модуль МФЦ ЕИС ОУ	Сверка документов в МФЦ при обращении Заявителя (Представителя заявителя) через РПГУ	5 рабочих дней	15 минут	<p>При соответствии оригиналов документов, представленных Заявителем (Представителем заявителя) для сверки с электронными образцами, в Модуле МФЦ ЕИС ОУ проставляется отметка о соответствии документов оригиналам.</p> <p>При несоответствии оригиналов документов, представленных Заявителем (Представителем заявителя) для сверки с электронными образцами, в Модуле МФЦ ЕИС ОУ проставляется отметка о несоответствии документов оригиналам, заявление перемещается в архив МФЦ под статусом «Признание результата не действительным». Акт сверки направляется в Модуль МФЦ ЕИС ОУ для аннулирования решения о предоставлении Муниципальной услуги.</p>
МФЦ/ Модуль МФЦ ЕИС ОУ	Выдача результата предоставления Муниципальной услуги в МФЦ	В день сверки	10 минут	В случае отсутствия оснований для отказа в предоставлении муниципальной услуги специалистом МФЦ Заявителю

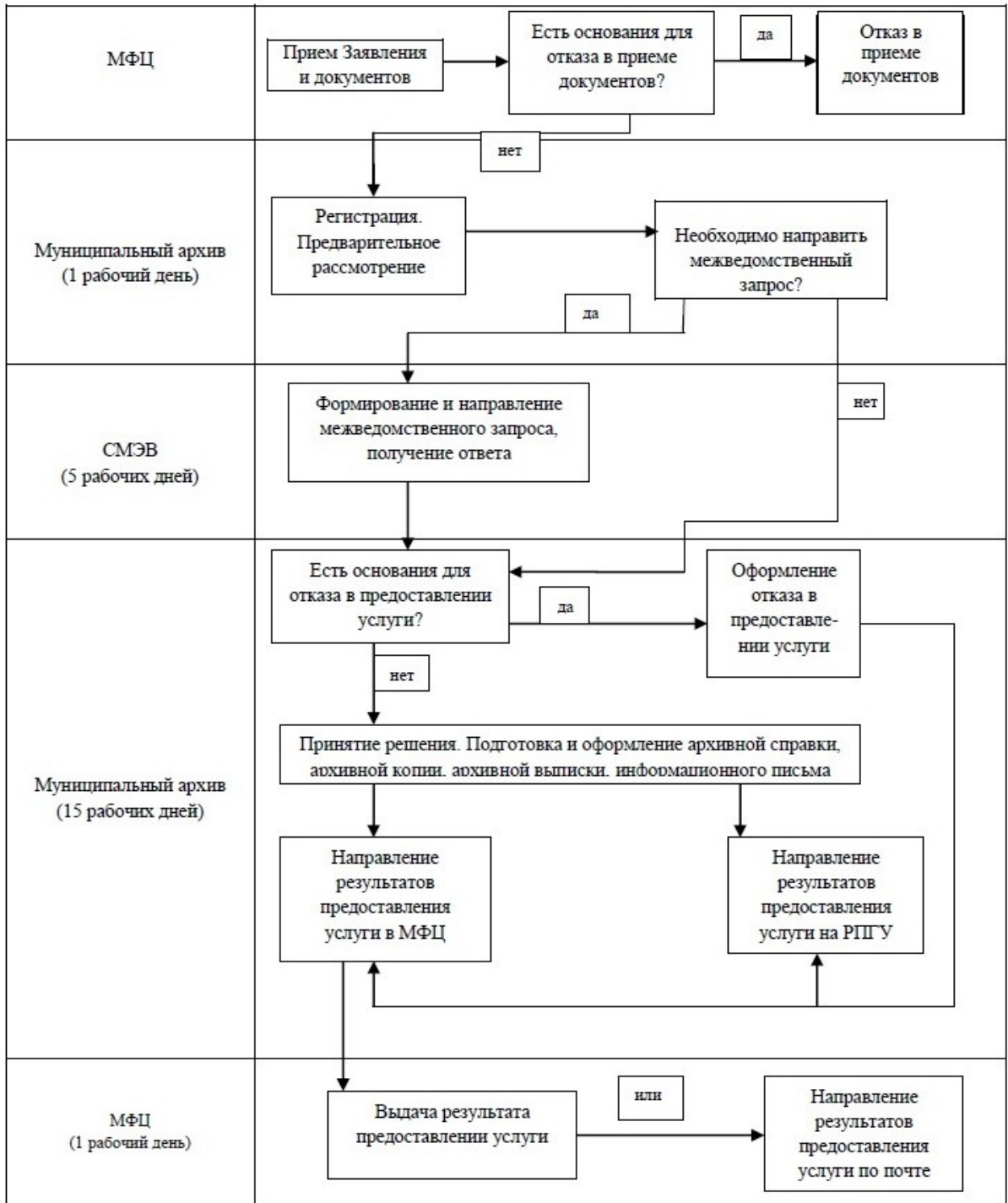
				<p>(Представителю заявителя) выдается архивная справка, архивная копия, архивная выписка, информационное письмо:</p> <ul style="list-style-type: none"> - при обращении через РПГУ в случае соответствия оригиналов документов, представленных Заявителем (Представителем заявителя) для сверки с электронными образами; - при обращении через МФЦ - при обращении по почте <p>Специалист МФЦ принимает у Заявителя (Представителя заявителя) выписку о получении результата и проставляет отметку о выдаче результата в Модуле МФЦ ЕИС ОУ.</p> <p>При наличии оснований для отказа в предоставлении Муниципальной услуги специалист МФЦ распечатывает копию электронного Решения об отказе на бумажном носителе, заверяется подписью уполномоченного специалиста МФЦ и печатью МФЦ, выдает Заявителю (представителю Заявителя).</p>
Архив/ Модуль оказания услуг ЕИС ОУ	Направление решения об отказе в предоставлении Муниципальной услуги в	1 рабочий день	5 минут	В случае принятия решения об отказе в предоставлении Муниципальной услуги Решение об отказе в предоставлении

	<p>личный кабинет на РПГУ при обращении Заявителя (Представителя заявителя) посредством РПГУ</p>			<p>Муниципальной услуги в виде электронного документа, подписанного ЭП Начальника Архива (или лица, его замещающего), направляется Заявителю (Представителю заявителя) в личный кабинет Заявителя (Представителя заявителя) на РПГУ. При условии указания соответствующего способа получения решения об отказе в Заявлении дополнительно Заявитель (представитель Заявителя) может получить решение об отказе по почте или через МФЦ.</p>
<p>Архив/ Модуль оказания услуг ЕИС ОУ</p>	<p>Направление результата предоставления муниципальной услуги по почте</p>			<p>При отсутствии оснований для отказа в предоставлении Муниципальной услуги архивная справка архивная копия, архивная выписка, информационное письмо направляется Заявителю (представителю заявителя) по почте.</p> <p>В случае принятия решения об отказе в предоставлении Муниципальной услуги Решение об отказе в предоставлении Муниципальной услуги направляется заявителю по почте</p>
	<p>Направление результата предоставления муниципальной услуги по электронной почте</p>			<p>В случае обращения по электронной почте за общедоступной информацией результат предоставления муниципальной услуги направляется Заявителю (представителю</p>

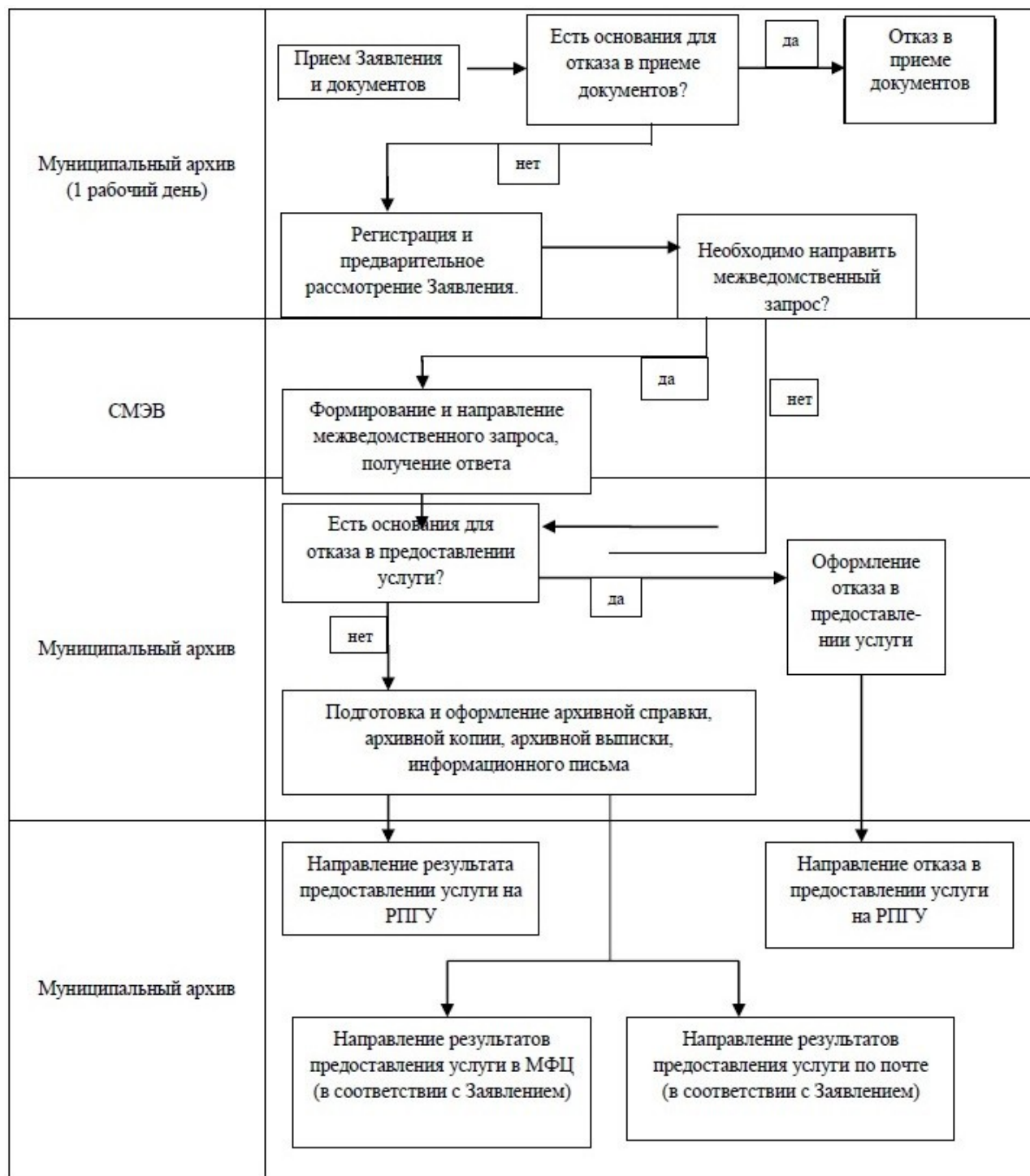
				заявителя) по электронной почте в виде электронного образа оригинала документа.
--	--	--	--	---

Приложение 16
к Административному регламенту
по предоставлению муниципальной
услуги «Выдача архивных справок,
архивных выписок, архивных копий и
информационных писем по вопросам,
затрагивающим права и законные
интересы заявителя»

Блок-схема предоставления Муниципальной услуги через МФЦ



Блок-схема предоставления Муниципальной услуги через РПГУ



Блок-схема предоставления Муниципальной услуги, заявление о предоставлении которой поступило по почте или электронной почте

